



Naturpark
Mëllerdall
Geopark

2019

© NGPM, Pierre, Haas

INDICATEURS D'ACTION

Natur- & Geopark Mëllerdall

8, rue de l'Auberge
L-6315 Beaufort

www.naturpark-mellerdall.lu

TABLE DES MATIÈRES

| | |
|---|----|
| Introduction..... | 7 |
| Missions, champs d'action et indicateurs d'action..... | 10 |
| Structure du document d'évaluation – Fiche-type..... | 12 |
| Abréviations..... | 14 |
| INDICATEUR D'ACTION 1 : | |
| Actions de sauvegarde et de remise en état du milieu naturel..... | 16 |
| 1.1. Mise en œuvre des plans d'actions..... | 16 |
| 1.2. Journée de l'arbre..... | 18 |
| 1.3. Cadastre des haies et arbres solitaires..... | 19 |
| INDICATEUR D'ACTION 2 : | |
| Actions menées pour encourager les groupes d'acteurs-clés de l'évolution du milieu (agriculteurs, sylviculteurs, élus locaux, etc.) à adopter des pratiques plus respectueuses du patrimoine naturel..... | 21 |
| 2.1. Programme « biodiversité » : contribution à la mise en œuvre du régime d'aides pour la sauvegarde de la diversité biologique..... | 21 |
| 2.2. Plantation de plates-bandes à fleurs indigènes à l'intérieur des agglomérations..... | 22 |
| INDICATEUR D'ACTION 3 : | |
| Expertises et diffusions scientifiques relatives au patrimoine naturel..... | 24 |
| 3.1. Inventaires et expertises ponctuelles..... | 24 |
| 3.2. Publications scientifiques..... | 25 |
| INDICATEUR D'ACTION 4 : | |
| Actions dans le cadre de la mise en œuvre des plans de gestion Natura 2000..... | 26 |
| INDICATEUR D'ACTION 5 : | |
| Actions menées pour encourager les sylviculteurs à adopter des pratiques durables de gestions des forêts..... | 28 |
| 5.1. « Waldführerschein»..... | 28 |
| 5.2. Certification des forêts..... | 29 |

INDICATEUR D'ACTION 6 :

Actions menées en vue de protéger le climat
et de promouvoir les énergies renouvelables **30**

- 6.1. Soutien de la collaboration régionale des communes membres dans
la mise en œuvre du Pacte Climat 30
- 6.2. Gestion du myenergy infopoint NGPMøllerdall..... 31
- 6.3. Création d'une coopérative énergétique 32
- 6.4. Construction d'une minicentrale hydroélectrique 32
- 6.5. Installation d'un chauffage à copeaux de bois issu de l'entretien paysager 33
- 6.6. Construction du « Wandpark Møllerdall » 34
- 6.7. Elaboration d'un plan régional pour la protection du climat
(« Klimaschutzmasterplan »)..... 34
- 6.8. Sondage sur l'utilisation des énergies renouvelables 35
- 6.9. Projet pilote d'un réseau d'efficacité énergétique pour entreprises..... 35

INDICATEUR D'ACTION 7 :

Actions en vue de protéger les eaux **37**

- 7.1. Soutien de la collaboration régionale des communes membres dans
la mise en œuvre des programmes de mesures dans les zones
de protection d'eau potable 37
- 7.2. Action de promotion pour l'utilisation de l'eau du robinet..... 38

INDICATEUR D'ACTION 8 :

Actions menées en vue de protéger les sols **40**

- 8.1. Mise en œuvre du plan d'action « ... sans pesticides »..... 40
- 8.2. Mesures techniques (cf. 2.2.) 41

INDICATEUR D'ACTION 9 :

Actions menées en vue de protéger l'air **43**

INDICATEUR D'ACTION 10 :

Actions de valorisation et de protection du patrimoine culturel **44**

- 10.1. Pierre sèche..... 44
- 10.2. Accompagnement du projet de renaissance de la saliculture à Born..... 45
- 10.3. Valorisation des métiers d'antan..... 46
- 10.4. Valorisation du patrimoine culturel et naturel..... 46

INDICATEUR D'ACTION 11 :

Actions organisées pour sensibiliser et éduquer
au développement durable..... **48**

| | |
|---|----|
| 11.1. Brochure d'activités | 48 |
| 11.2. Actions de sensibilisation et de formation dans le cadre du projet LIFE-IP ZENAPA..... | 49 |
| 11.3. Actions de sensibilisation et de formation pour la conservation de la biodiversité..... | 50 |
| 11.4. Naturparkschoul – héich 3..... | 50 |
| 11.5. Ecole du Goût | 52 |
| 11.6. Actions de sensibilisation et de formation sur des sujets géologiques..... | 53 |
| 11.7. Formation nature..... | 54 |
| 11.8. « Bicherausstellung » organisé par l'APEEF Echternach..... | 55 |
| 11.9. Encadrement de stages et de mémoires de fin d'étude | 45 |

INDICATEUR D'ACTION 12 :

Actions menées dans le cadre de la gestion des Maison des Parcs..... **57**

| | |
|-----------------------|----|
| 12.1. Exposition..... | 57 |
|-----------------------|----|

INDICATEUR D'ACTION 13 :

Actions de valorisation et de promotion des produits régionaux..... **59**

| | |
|--|----|
| 13.1. Inventaire des producteurs régionaux et des produits | 59 |
| 13.2. Développement d'un programme de qualité pour les produits régionaux issus des trois parcs | 60 |
| 13.3. Actions de promotion des produits régionaux et de soutien des producteurs..... | 61 |
| 13.4. Mise en réseau, assistance et coopération..... | 61 |
| 13.5. Création d'un point de vente de « produits régionaux » | 62 |

INDICATEUR D'ACTION 14 :

Actions de valorisation des produits forestiers..... **64**

| | |
|--|----|
| 14.1. Actions de promotion du bois régional « Holz vun hei » | 64 |
|--|----|

INDICATEUR D'ACTION 15 :

Actions de promotion d'une économie durable..... **66**

| | |
|---|----|
| 15.1. Mise en place d'un conseil économique et d'une assistance PME..... | 66 |
| 15.2. Organisation de conférences et de formations pour PME régionales | 67 |
| 15.3. Activités d'échange et de promotion du Service Economie Régionale..... | 67 |
| 15.4. Suivi du projet « zones d'activités économiques sur le territoire du NGPMëllerdall »..... | 68 |
| 15.5. Participation à des formations et conférences sur des sujets économiques actuels et l'économie circulaire..... | 69 |

| | |
|--|-----------|
| INDICATEUR D'ACTION 16 : | |
| Actions de conseil des agriculteurs..... | 71 |
| | |
| INDICATEUR D'ACTION 17 : | |
| Actions menées en faveur d'un tourisme durable | 72 |
| 17.1. Info points touristiques | 72 |
| 17.2. Ride to nature – Naturpark ³ Cycling | 73 |
| 17.3. Points de vue | 73 |
| | |
| INDICATEUR D'ACTION 18 : | |
| Actions menées en faveur d'un aménagement du territoire respectueux du patrimoine naturel et culturel..... | 75 |
| | |
| INDICATEUR D'ACTION 19 : | |
| Actions menées dans le cadre du SIG..... | 76 |
| | |
| INDICATEUR D'ACTION 20 : | |
| Actions menées en faveur d'une mobilité durable | 77 |
| 20.1. Reprise du projet « Late night bus Mëllerdall »..... | 77 |
| | |
| INDICATEUR D'ACTION 21 : | |
| Partenariats et coopérations engagés avec d'autres acteurs..... | 79 |
| 21.1. Activités d'échange au niveau national et international | 79 |
| 21.2. Parc naturel transfrontalier germano-luxembourgeois | 80 |
| 21.3. Commission de sauvegarde de la «Petite Suisse» et de la région du grès de Luxembourg..... | 81 |
| | |
| INDICATEUR D'ACTION 22 : | |
| Implications dans des projets européens..... | 82 |
| 22.1. Projet INTERREG VA Grande Région « Pierre sèche »..... | 82 |
| 22.2. Projet LIFE IP « ZENAPA » | 83 |
| 22.3. Projet LEADER « Holz vun hei” | 84 |
| 22.4. Projet transnational LEADER « Green Economy – multiple use of forest »..... | 84 |
| 22.5. Projet LEADER Naturparkschoul – héich 3 | 85 |
| 22.6. Implication en tant que partenaire méthodologique..... | 85 |

INDICATEUR D'ACTION 23 :

Actions de marketing (journal, points d'information, sites web, newsletter, présence foires, etc.).....

87

| | |
|--|----|
| 23.1. Publications à diffusion régulière | 87 |
| 23.2. Publications thématiques | 88 |
| 23.3. Sites web et médias sociaux..... | 88 |
| 23.4. Relations avec la presse | 89 |
| 23.5. Présence avec un stand d'info lors d'événements-clef..... | 91 |
| 23.6. Identification du territoire du Parc..... | 91 |
| 23.7. Identification de l'équipe du Parc et gadgets marketing..... | 92 |
| 23.8. Présentations de promotion du NGPMøllerdall et de ses projets..... | 92 |

INDICATEUR D'ACTION 24 :

Actions menées dans le cadre de la gestion de la Resource Database.....

94

| | |
|---|----|
| 24.1. Alimentation de la base de données..... | 94 |
|---|----|

INDICATEUR D'ACTION 25 :

Actions de participation et de recueil d'avis/propositions des habitants du Parc naturel.....

96

| | |
|---|----|
| 25.1. Recueil d'avis et d'idées..... | 96 |
| 25.2. Initiatives de participation..... | 97 |

INDICATEUR D'ACTION 26 :

Actions menées dans le cadre du projet GEOPARK.....

99

| | |
|---|-----|
| 26.1. Candidature pour le label « UNESCO Global Geopark » | 99 |
| 26.2. Activités dans le réseau international UNESCO Global Geoparks | 100 |

Impressum.....

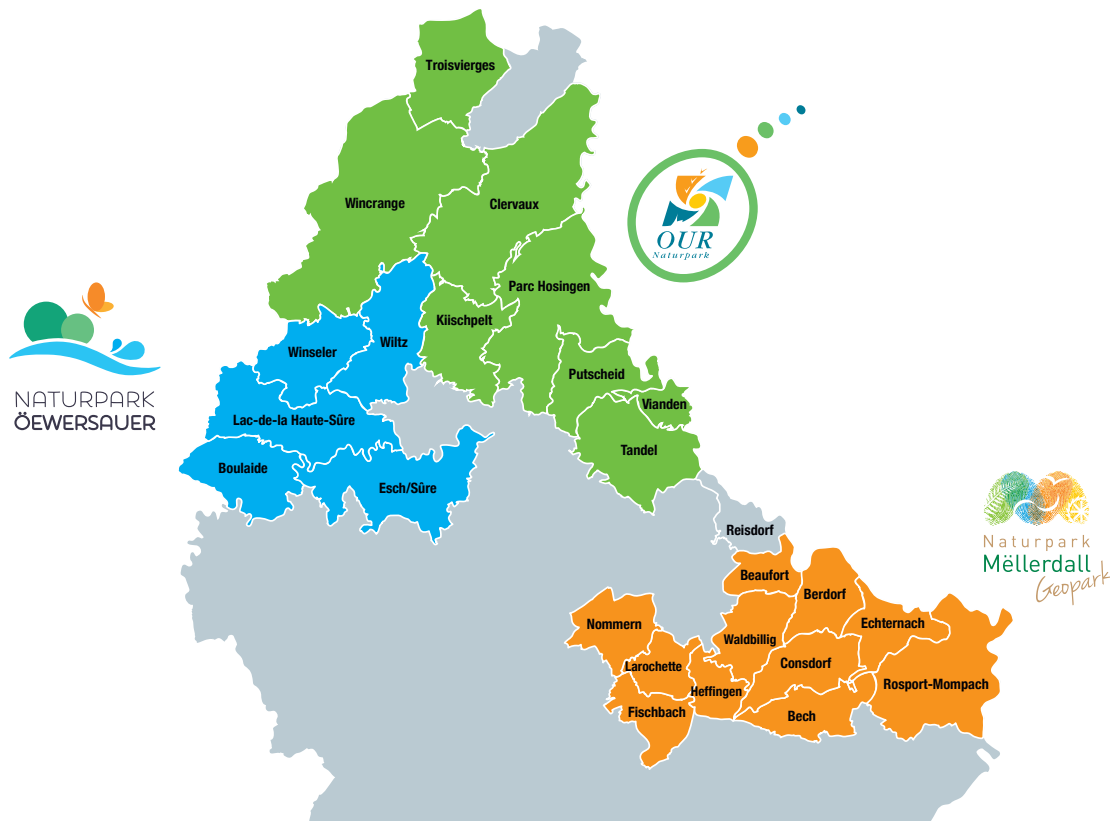
102



INTRODUCTION

Conformément à la loi modifiée du 10 août 1993 relative aux Parcs naturels, trois Parcs naturels ont été déclarés :

- ▶ Le Parc naturel de la Haute-Sûre déclaré par règlement grand-ducal du 6 avril 1999 ;
- ▶ Le Parc naturel de l'Our déclaré par règlement grand-ducal du 9 juin 2005 ;
- ▶ Le Parc naturel du Mëlldall déclaré par règlement grand-ducal du 17 mars 2016.



Lors du processus de renouvellement des Parcs naturels de la Haute-Sûre et de l'Our en 2016, des réflexions sur la mise en place d'un **système de monitoring** ont eu lieu ayant la double finalité:

- ▶ de fournir des données qui permettent un suivi en continu des actions et de leur impact afin de pouvoir, le cas échéant, ajuster en temps utile les moyens financiers et humains;
- ▶ d'évaluer l'efficacité des actions du Parc naturel.

En juin 2015, lors d'un **débat d'orientation** sur les Parcs naturels dans la Chambre des Députés, les honorables députés ont, de leur côté, confirmé l'importance de pouvoir identifier et recenser de manière régulière les actions menées par les Parcs naturels. Cette demande a été motivée par le souci de rendre plus lisible les activités des Parcs naturels et de consolider leur rôle en tant qu'instrument de développement durable des régions rurales.

Afin de répondre à cette demande, le Département de l'Aménagement du territoire (Dater) du Ministère du Développement durable et des Infrastructures (MDDI) a pris l'initiative d'instaurer un **groupe de travail** en 2016, réunissant le personnel des trois Parcs naturels ainsi que des experts scientifiques du Luxembourg Institute of Socio-Economic Research (LISER). La mission du groupe de travail était de définir une **grille d'indicateurs** permettant de documenter les actions des Parcs naturels.

Le défi était de trouver des indicateurs avec les **propriétés** suivantes :

- ▶ **simplicité** : les indicateurs doivent être aisés à renseigner et ne doivent pas générer une charge de travail additionnelle trop lourde pour les Parcs naturels ;
- ▶ **exhaustivité** : les indicateurs doivent permettre d'inventorier et de détailler l'ensemble des actions et projets menés par les Parcs naturels qui répondent aux missions qui leur sont confiées ;
- ▶ **pertinence** : les indicateurs doivent permettre de révéler les contributions réelles des Parcs naturels aux objectifs fixés par la loi de 1993 ou attendus par la société ;
- ▶ **souplesse dans les limites d'un cadre fixé par la loi** : compte-tenu du spectre très étendu des missions couvertes par les trois Parcs naturels et de la nature évolutive des priorités d'action dans le temps, les intitulés des indicateurs ne peuvent qu'être très larges pour recouper un maximum d'actions dans une grille qui reste de dimension raisonnable ;
- ▶ **reproductibilité dans le temps** : les indicateurs doivent pouvoir être renseignés à intervalles réguliers, afin de mettre en lumière l'évolution des activités des Parcs naturels.

Sur base de ces prémisses, le groupe de travail a élaboré une **grille unique** d'indicateurs applicables aux trois Parcs naturels tout en distinguant **deux types** d'indicateurs :

- ▶ les **indicateurs d'action**, qui visent à recenser l'ensemble des actions réalisées par les Parcs naturels en vue de répondre aux objectifs opérationnels prévus par la loi modifiée du 10 août 1993 relative aux Parcs naturels (Art. 2.) et aux objectifs concrets définis par leurs plans de travail décennaux (études détaillées) ;
- ▶ les **indicateurs d'état (effets directs ou indirects, plus-value pour la région)**, qui permettent de rendre compte de l'évolution du territoire que les Parcs sont susceptibles à influencer au travers de leurs actions. Les indicateurs d'état aident à renseigner sur la mise en œuvre des objectifs politiques dans les régions.

Toute démarche de recensement des actions d'une institution à l'aide d'une grille d'indicateurs se heurte cependant à certaines **limites**, qu'il importe de rappeler et de spécifier pour le cas particulier des Parcs naturels.

Une limite concerne par exemple le problème de pouvoir **quantifier** une action d'une manière précise et objective. A titre d'exemple, la création de x km de sentiers de randonnée pédestre peut être une bonne chose sous l'angle du développement touristique. Dans un contexte de renaturation d'espaces à haute valeur écologique, cette action n'est par contre pas toujours avantageuse. Un même chiffre, dans deux contextes différents, peut donc avoir des significations diamétralement opposées.

S'il est difficile de quantifier une action, c'est aussi parce que le Parc naturel agit soit souvent de manière indirecte, soit que le personnel du Parc intervient souvent d'une manière plutôt « discrète » en tant qu'initiateur/catalyseur (d'une innovation), « networker », médiateur ou conseiller. Ces types de missions sont souvent pas quantifiables mais traduisent cependant la **valeur spécifique et l'originalité** de l'action des Parcs naturels, qui restent les acteurs principaux du développement régional.

En matière des indicateurs d'état, il faut être conscient qu'un Parc naturel n'est pas une île en autarcie et les résultats observés lors de l'évolution ne peuvent pas tous être imputés au Parc naturel, car l'évolution du territoire est le fruit d'actions et de la politique d'une multitude d'acteurs. En plus, il existe des tendances régionales ou nationales fortes contre lesquelles il est difficile d'agir (pression foncière, développement économique, ...). Les Parcs naturels ne peuvent donc pas être tenus responsables ou seuls responsables de l'évolution du territoire.

Sur base de ces constats, il est évident que surtout les **indicateurs d'action** seront le cœur du travail d'évaluation des Parcs naturels qui aura pour objet de documenter de manière aussi complète que possible l'ensemble des opérations entreprises.

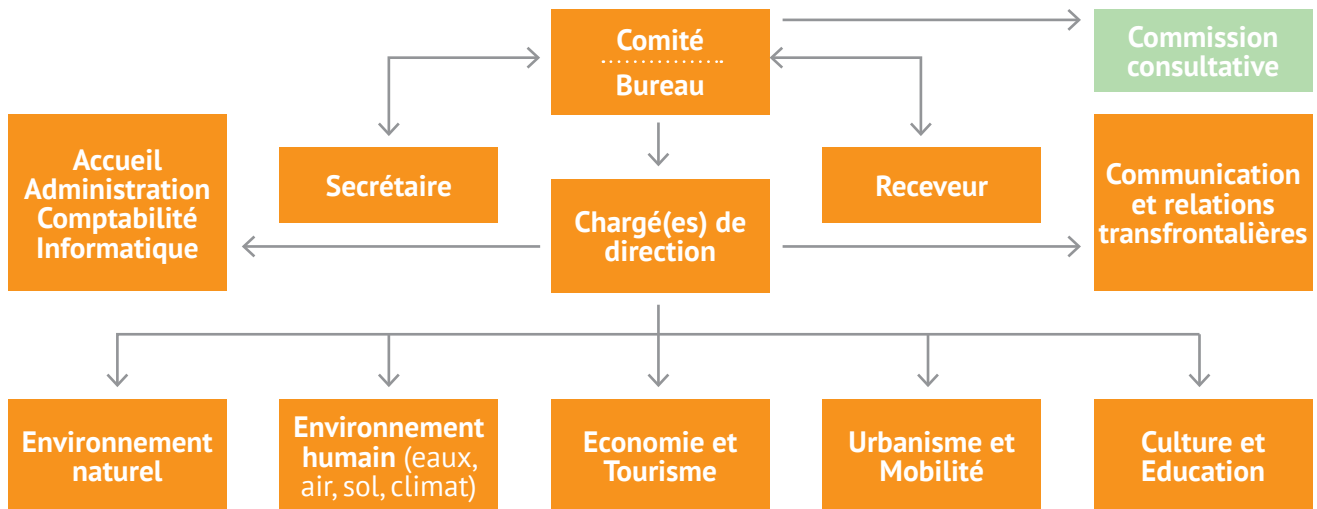
Les Parcs naturels disposent d'un dispositif d'évaluation à deux niveaux :

- ▶ un bilan évaluatif annuel et
- ▶ un bilan décennal à l'issue des plans d'action (études détaillées).



MISSIONS, CHAMPS D'ACTION ET INDICATEURS D'ACTION

En vue d'une meilleure communication des missions des Parcs naturels, le Département de l'Aménagement du territoire (Dater) du Ministère du Développement durable et des Infrastructures (MDDI) a proposé en 2017 un organigramme avec une structure uniforme aux trois Parcs naturels. Cet organigramme s'oriente aux objectifs de la loi modifiée du 10 août 1993 relative aux Parcs naturels. Dorénavant l'organigramme général de chaque Parc naturel se présente comme suit :



Les champs d'actions des différents services des Parcs naturels varient en fonction de la spécificité et de l'orientation du Parc naturel en question.

C'est sur cette base, que le groupe de travail **26 indicateurs d'action** qui servent à documenter les projets et actions des Parcs naturels :

- ▶ 24 indicateurs se rattachent à des champs d'action renvoyant à chaque grande mission des Parcs naturels (conformément à la loi modifiée du 10 août 1993 relative aux Parcs naturels (Art. 2.)).
- ▶ 1 indicateur supplémentaire a été rajouté qui s'intitule « Communication, démocratie locale, partenariats, relations transfrontalières ». Cette mission est transversale et se prête bien pour souligner le rôle des Parcs naturels en tant qu'animateur territorial.
- ▶ 1 indicateur relatif au « leitmotiv » de chaque Parc naturel a été ajouté, afin de prendre en considération les lignes directrices propres aux spécificités du Parc naturel.

Le tableau ci-après reprend les **26 INDICATEURS D'ACTION** du Natur- & Geopark Møllerdal.

| Domaines d'activités des Parcs naturels* | Champs d'action | Indicateurs d'action |
|---|--|---|
| ENVIRONNEMENT NATUREL <i>(Conservation et restauration du caractère et de la diversité du milieu naturel, de la faune et de la flore indigènes)</i> | Station biologique | 1. Actions de sauvegarde et de remise en état du milieu naturel 2. Actions menées pour encourager les groupes d'acteurs-clés de l'évolution du milieu (agriculteurs, sylviculteurs, élus locaux, etc.) à adopter des pratiques plus respectueuses du patrimoine naturel 3. Expertises et diffusions scientifiques relatives au patrimoine naturel |
| | Natura 2000 | 4. Actions dans le cadre de la mise en oeuvre des plans de gestion Natura 2000 |
| | Forêts | 5. Actions menées pour encourager les sylviculteurs à adopter des pratiques durables de gestion des forêts |
| ENVIRONNEMENT HUMAIN (eaux, air, sol, climat) <i>(Sauvegarde de la pureté de l'air et des eaux ainsi que de la qualité des sols)</i> | Protection du climat Énergies renouvelables | 6. Actions menées en vue de protéger le climat et de promouvoir les énergies renouvelables |
| | Protection des eaux | 7. Actions menées en vue de protéger les eaux |
| | Protection des sols | 8. Actions menées en vue de protéger les sols |
| | Protection de l'air | 9. Actions menées en vue de protéger l'air |
| CULTURE ET EDUCATION <i>(Conservation et restauration du patrimoine culturel)</i> | Activités culturelles | 10. Actions de valorisation et de protection du patrimoine culturel |
| | Activités éducatives | 11. Actions organisées pour sensibiliser et éduquer au développement durable |
| | Maisons des parcs | 12. Actions menées dans le cadre de la gestion des Maisons des Parcs |
| ÉCONOMIE ET TOURISME <i>(Promotion et orientation d'un développement économique et socio-culturel intégrant les aspirations légitimes de la population en ce qui concerne leurs possibilités d'emploi, leur qualité de vie et d'habitat)</i> <i>(Promotion et orientation d'activités de tourisme et de loisirs)</i> | Produits régionaux | 13. Actions de valorisation et de promotion des produits régionaux 14. Actions de valorisation des produits forestiers |
| | Conseil entreprises | 15. Actions de promotion d'une économie durable |
| | Conseil agricole | 16. Actions de conseil des agriculteurs |
| | Activités touristiques | 17. Actions menées en faveur d'un tourisme durable |
| URBANISME ET MOBILITÉ <i>(Promotion et orientation d'un développement économique et socio-culturel intégrant les aspirations légitimes de la population en ce qui concerne leurs possibilités d'emploi, leur qualité de vie et d'habitat)</i> | Urbanisme | 18. Actions menées en faveur d'un aménagement du territoire respectueux du patrimoine naturel et culturel |
| | Cellule SIG | 19. Actions menées dans le cadre du SIG |
| | Mobilité | 20. Actions menées en faveur d'une mobilité durable |
| COMMUNICATION, DÉMOCRATIE LOCALE, PARTENARIATS, RELATIONS TRANSFRONTALIÈRES | Partenariats | 21. Partenariats et coopérations engagés avec d'autres acteurs |
| | Financements européens | 22. Implications dans des projets européens |
| | Communication Identité régionale | 23. Actions de marketing (journal, points d'information, sites web, newsletter, présence foires, etc.) 24. Actions menées dans le cadre de la gestion de la Resource Database |
| | Démocratie participative | 25. Actions de participation et de recueil d'avis/propositions des habitants du Parc naturel |
| Geopark | | 26. Actions menées dans le cadre de la candidature pour le label « UNESCO Global Geopark » |

* Les textes en italique entre parenthèses correspondent aux objectifs prévus par l'art.2. de la loi PN de 1993

STRUCTURE DU DOCUMENT D'ÉVALUATION – FICHE-TYPE

Il s'agit de remplir selon le modèle ci-dessous, pour chacun des 26 indicateurs, les actions menées par le Parc naturel pendant l'exercice en question, les effets directs et indirects de ces actions (indicateurs d'état), son rôle, ses partenaires, la temporalité des actions, les documents de référence en termes d'objectifs pour l'action ainsi que des informations complémentaires.

Fiche type

Indicateur d'action n°__ : Intitulé de l'indicateur

Mission de référence à laquelle se rattache l'indicateur

Il s'agit ici de montrer à quelle mission du Parc naturel, telle que définie par la loi de 1993, l'indicateur se rattache. (Une mission supplémentaire devenue importante pour les Parcs naturels a été rajoutée : « Communication, démocratie locale, partenariats, relations transfrontalières ».)

Champ d'action

Il s'agit ici d'une explication apportée au domaine d'activité des Parcs naturels, qui précise l'objectif des actions renseignées par l'indicateur et qui correspond souvent aux différents services des Parcs.

Objectifs

Ce champ indique les documents de référence en termes d'objectifs pour l'action aussi bien sur le niveau régional que national.

Actions pour l'année x

Ce chapitre comprend toutes les actions menées pendant l'exercice en question s'inscrivant dans le cadre de l'indicateur.

Rôle du Parc

Il importe, pour chaque action, d'indiquer avec quelle tâche/responsabilité le Parc naturel est impliqué :

- ▶ porteur ;
- ▶ coordinateur ;
- ▶ conseiller ;
- ▶ partenaire ;
- ▶ support financier ;
- ▶ lobbyiste ;
- ▶ mise en réseau ;
- ▶ co-organisation.

L'indication d'une tâche exprime en même temps une certaine hiérarchie : la tâche la plus complexe est indiquée et traduit automatiquement les tâches plus faibles sans les énumérer (p. ex. en tant que porteur, le Parc est en même temps coordinateur).

Partenaires

Ce champ énumère tous les partenaires associés à une action : communes, autres partenaires locaux, régionaux, transfrontaliers ainsi que les financeurs.

Temporalité des actions

Ce champ renseigne si les actions sont réalisées de manière récurrente chaque année, de manière ponctuelle ou bien sur plusieurs années : en continu, annuel, ponctuel, exceptionnel, période exacte. Cette information est importante pour savoir à quelle fréquence l'indicateur doit être renseigné.

Informations complémentaires

Toute information complémentaire sera ajoutée sous ce point, qu'elle soit chiffrée ou textuelle pour expliciter la manière dont le Parc naturel adapte l'intitulé de l'indicateur à son contexte spécifique.

Indicateurs d'état (*Effets directs et indirects, plus-value pour la région*)

Cet indicateur devrait permettre de rendre compte de l'évolution du territoire que les Parcs naturels sont susceptibles à influencer au travers de leurs actions. Toutefois, puisque cette évolution est le fruit d'actions d'une multitude d'acteurs, les Parcs vont renseigner ici d'une manière plus générale comment ils contribuent avec l'action en question à l'atteinte des objectifs politiques.



ABRÉVIATIONS

| | |
|--------------------------|---|
| ACT | Administration du cadastre et de la topographie |
| AGE | Administration de la gestion de l'eau |
| ANF | Administration de la nature et des forêts |
| CdM | Chambre des Métiers |
| ASTA | Administration des Services techniques de l'Agriculture |
| CELL | Centre for Ecological Learning Luxembourg |
| CIGR Mëllerdall | Centre d'Initiative et de Gestion Régional Mëllerdall |
| CNRA | Centre National de Recherche Archéologique |
| COL | Centre ornithologique Luxembourg |
| DEA | Distribution d'Eau des Ardennes |
| FEADER | Fonds européen agricole pour le développement rural |
| FGE | Fonds pour la gestion de l'eau |
| FNR | Fonds national de la recherche |
| FSC | Forest Stewardship Council |
| GAL | Groupe d'action locale LEADER |
| HoE | House of Entrepreneurship |
| IBLA | Institut fir Biologësch Landwirtschaft an Agrarkultur Luxemburg a.s.b.l. |
| IfaS | Institut für angewandtes Stoffstrommanagement |
| IFEN | Institut de formation de l'Éducation nationale |
| IFSB | Institut de Formation Sectoriel du Bâtiment |
| LCE | Lycée classique d'Echternach |
| LEADER Éislek | Liaison Entre Actions de Développement de l'Economie Rurale - GAL Eislek |
| LEADER Mëllerdall | Liaison Entre Actions de Développement de l'Economie Rurale - GAL Mëllerdall |
| LIST | Luxembourg Institute of Science and Technology |
| LNB | Late night bus |
| LTA | Lycée technique agricole |
| LVI | Lëtzebuerger Vëlosinitiativ |
| LWK | Landwirtschaftskammer |
| MAEC | Mesures agro-environnementales et climatique |
| MAVDr | Ministère de l'Agriculture, de la Viticulture et du Développement rural |
| Mcult | Ministère de la Culture |
| MEA-AT | Ministère de l'Energie et de l'Aménagement du territoire – Département de l'aménagement du territoire |
| MECDD | Ministère de l'Environnement, du Climat et du Développement durable |
| ME | Ministère de l'Economie |
| ME-dgC | Ministère de l'Economie – Département général des Classes moyennes |
| ME-dgT | Ministère de l'Economie – Département général du Tourisme |
| MEC | Mouvement pour l'Égalité des Chances |
| MECO | Mouvement Ecologique |
| MMTP | Ministère de la Mobilité et des Travaux publics |
| MNHNL | Musée national d'histoire naturelle |
| NP | Parc naturel / Naturpark |

| | |
|----------------------|--|
| NGPMëllerdall | Parc naturel et géoparc du Mëllerdall / Natur- & Geopark Mëllerdall |
| NPOur | Parc naturel de l'Our / Naturpark Our |
| NPÖewersauer | Parc naturel Öewersauer / Naturpark Öewersauer |
| N&E | natur&ëmwelt |
| ONR | Office national du remembrement |
| ORT MPSL | Office régional du tourisme Mullerthal-Petite Suisse Luxembourgeoise |
| ORT Éisléck | Office régional du tourisme Éisléck |
| PAE | Plan d'action espèces |
| PAF | Priority Action Framework |
| PAH | Plan d'action habitats |
| PCh | Ponts & Chaussées |
| PEFC | Programme for the Endorsement of Forest Certification |
| PME | Petites et moyennes entreprises |
| PN | Plan national |
| PNDD | Plan national pour un développement durable |
| PNPN | Plan national pour la protection de la nature |
| PSZAE | Plan directeur sectoriel « zones d'activités économiques » |
| RIM | Regional Initiativ Mëllerdall |
| SAU | Surface agricole utile |
| SB | Station biologique |
| SCRIPT | Service de Coordination de la Recherche et de l'Innovation pédagogiques et technologiques |
| SEBES | Syndicat des Eaux du Barrage d'Esch-sur-Sûre |
| SER | Service de l'économie rurale |
| SGL | Service géologique de l'État |
| SIAEE | Syndicat intercommunal pour la création, l'aménagement, la promotion et l'exploitation d'une zone d'activités économiques à caractère régional dans le canton d'Echternach |
| SIAS | Syndicat intercommunal pour l'assainissement du bassin hydrographique de la Syre |
| SICONA | Syndicat Intercommunal pour la Conservation de la Nature |
| SNJ | Service national de la jeunesse |
| SOLER | Société Luxembourgeoise des Énergies Renouvelables S.A. |
| SSMN | Service des sites et monuments nationaux |
| UGGP | UNESCO Global Geopark |
| VNÖ | Verband der Naturparke Österreichs |
| ZENAPA | Zero emission nature protection areas (projet LIFE-IP) |



INDICATEUR D'ACTION 1 :

Actions de sauvegarde et de remise en état du milieu naturel

Mission de référence à laquelle se rattache l'indicateur

Environnement naturel (Conservation et restauration du caractère et de la diversité du milieu naturel, de la faune et de la flore indigènes)

Champ d'action

Station biologique

Objectifs

Objectifs nationaux (Loi du 10 août 1993 relative aux Parcs naturels, PAF, PNP2, PAE, PAH et plans de gestion Natura 2000)

Objectifs régionaux (Etude détaillée 2016-2026 : PAE Athene noctua projets n° 1 & 6, PAE Chauves-souris projet n° 5, PAH Vergers projets n° 1, 4, 5, 6, 15, 16, 17, 18, 20, 21 & 22, PAH sources projet n° 23 & 24, projet n° 60, projet n° 4 & 13)

Actions 2019

1.1. Mise en œuvre des plans d'actions

- › Lien avec les indicateurs n° 2, 3, 4, 13

Mise en œuvre de plans d'actions espèces (PAE)

- ▶ **PAE Chouette chevêche (*Athene noctua*)** : monitoring systématique, contrôle de nichoirs et remplacement de nichoirs abîmés, baguage de 3 oisillons d'une seule nichée dans la commune de Nommern. D'autres territoires ont été recensés dans les communes de Bech et Nommern alors que la location des nichées n'a pas été confirmée. La présence de 3 territoires de la chouette chevêche sur le territoire du NGPMëllerdall représente une augmentation de 50% par rapport à 2018.
- ▶ **PAE Chauves-souris** : participation au biomonitoring national pour *Myotis myotis* (comptage à l'émergence, 3 sites sous la responsabilité du NGPMëllerdall) et monitoring des églises et autres bâtiments importants (projet «comble et clochers», contrôle des chiroptères). Consultation du public lors de problèmes émergeant suite à l'installation de colonies de chauves-souris.
- ▶ **PAE Coronelle lisse (*Coronella austriaca*)** : début du monitoring national de la coronelle lisse, résultats : 1 coronelle lisse (à Moersdorf), nombreux lézards des murailles (*Podarcis muralis*), orvets (*Anguis fragilis*) et quelques lézards vivipares (*Zootoca vivipara*), saisie dans la banque de données pas possible car elle n'est pas encore opérationnelle
- ▶ **PAE Pie-grièche grise (*Lanius excubitor*)** : restauration et optimisation d'habitats en étroite collaboration avec les propriétaires des terrains concernés et les experts de la Centrale ornithologique Luxembourg (« Re-Connecting Luxembourg »). Participation au monitoring national de l'espèce, total de 4 territoires se trouvent à l'intérieur ou à proximité directe du NGPMëllerdall dont un territoire nouvellement installé aux alentours de la commune de Bech.

- ▶ **PAE Cuivré des marais (*Lycaena dispar*)** : monitoring systématique des sites de présence connues prioritaires ainsi que des biotopes-relais potentiels. Les résultats indiquent une perte substantielle d'individus (-50%) ainsi qu'une dégradation graduelle des habitats.
- ▶ **PAE Plantes messicoles (« Espèces champêtres »)** : participation à une formation d'experts, collecte de graines et identification de surfaces prioritaires pour l'implémentation de « contrats biodiversité »
- ▶ **PAE Espèces invasives** : actions de gestion contre la balsamine géante à Consdorf et au NPOur, élaboration de flyers concernant la balsamine géante et la renouée exotique, inventaire des chemins forestiers/de randonnée en tenant compte des espèces suivantes : renouée du Japon, balsamine géante, berce du Caucase, verge d'or du Canada (coordonné par l'ANF)
- ▶ **PAE Triton crêté (*Triturus cristatus*)** : cf. PAH Mares des milieux ouverts

Mise en œuvre de plans d'actions habitats (PAH)

- ▶ **PAH Vergers :**
 - ▶ Programme pour la sauvegarde des variétés fruitières du NGPMëllerdall (inventaire, reproduction et plantation des anciennes variétés) : 861 arbres plantés, 1332 arbres taillés
 - ▶ Sensibilisation et information (cours de greffage, cours de taille, conseils, ...) cf. 23.1
 - ▶ Contact et mise en réseau avec les acteurs clés de la région (p. ex. Schiltz/Rosport; Ramborn/Born; ...) pour promouvoir l'utilisation des fruits
 - ▶ Création, formation et accompagnement d'équipes de restauration d'arbres
- ▶ **PAH Mares des milieux ouverts** : restauration de la barrière pour amphibiens le long du CR 118 au moulin de Consdorf avec du bois local (Holz vun hei) ; prise de contact de l'exploitant de l'hôtel au moulin de Consdorf pour la construction d'une barrière provisoire le long du chemin d'accès au moulin ; consultation d'un propriétaire à Colbette qui a des alytes accoucheurs (*Alytes obstetricans*) dans sa mare et désire une restauration de cette mare ; consultation d'une propriétaire de terrain dans la commune de Bech pour création d'une mare.
- ▶ **PAH Sources non-exploitées pour l'alimentation en eau potable** : conservation, protection et restauration de sources naturelles, mise en œuvre d'un grand projet concernant la restauration des sources naturelles auprès du FGE et travaux préparatoires, présentation du projet auprès de différentes communes, identification de sites potentiels pour une restauration, visites des lieux et élaboration des premières études préparatoires
- ▶ **PAH Prairies maigres de fauche** : cf. PAH Pelouses calcaires
- ▶ **PAH Pelouses calcaires** : inventaires des sites, identification de surfaces potentielles pour une optimisation d'habitat ; monitoring de sites sélectionnés, élaboration et soumission d'un projet auprès du Fonds pour la Protection de l'Environnement, prise de contact avec plusieurs propriétaires ainsi qu'avec les forestiers de l'ANF pour discuter différentes options

Rôle du Parc

Porteur (pour le compte du MECDD)

Partenaires

MECDD, ANF, COL, exploitants et propriétaires de terrains, N&E, MNHNL, communes membres, stations biologiques, PCh, LIST, ecotop sàrl, CIGR, Natur a Mënsch sàrl, efor-ersa, ProChirop, Jacques Pir

Temporalité

En continu

Informations complémentaires

- ▶ PAE Chauves-souris : manque de coordination et de directives au niveau national concernant le monitoring pour *Myotis myotis*
- ▶ PAE Coronelle lisse : ce programme de monitoring est important car il existe peu de données sur la répartition du serpent mais il y a beaucoup de sites appropriés dans la région du NGPMëllerdall, surtout le long de la Sûre
- ▶ PAE Cuivrée des Marais : Conflits d'intérêts potentiels au site de Steinheim, habitat prioritaire de l'espèce au NGPMëllerdall
- ▶ PAE PAH Vergers : Manque d'entreprises avec expertise dans le domaine de la restauration/ taille d'arbres fruitiers

1.2. Journée de l'arbre

› Lien avec l'indicateur n° 11

- ▶ Organisation annuelle de la journée de l'arbre au NGPMëllerdall et plantation d'une allée de 11-12 arbres dans chaque commune membre du NGPMëllerdall à tour de rôle (une allée de 11 Ormes lisses *Ulmus laevis* à Beaufort en 2019)

Rôle du Parc

Coordinateur

Partenaires

Commune de Beaufort, N&E

Temporalité

Annuelle

Informations complémentaires

Chaque année une commune membre assure la plantation de l'allée mentionnée. En plus, la majorité des communes membres participent à cet événement en plantant des arbres et des haies sur le territoire de leur commune.



1.3. Cadastre des haies et arbres solitaires

› Lien avec les indicateurs n° 6, 10, 11

- ▶ Inventaire et encodage des haies et arbres solitaires (commune de Reisdorf) dans la banque de données nationale (Hecken- a Bamkadaster).
- ▶ Etablissement d'un programme de gestion des haies afin de garantir une taille de qualité sur le territoire entier du NGPMëllerdall
- ▶ Plantations, taille et entretien (> 1700 plantes, haies & arbres solitaires)

Rôle du Parc

Porteur (pour le compte du MECDD)

Partenaires

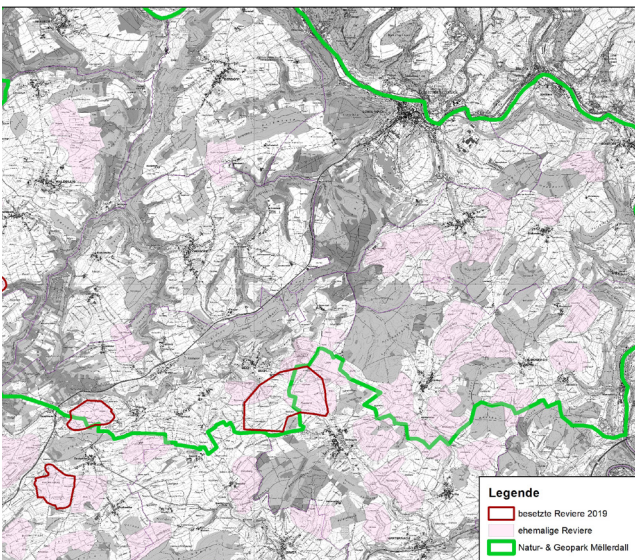
ANF, N&E, communes membres



© natur & ëmwelt



© NGPM Elina Zepp



Karte: Centrale ornithologique Luxembourg



© Gilles Schneider

Indicateurs d'état (Effets directs et indirects, plus-value pour la région)

- ▶ **Renforcement des stratégies de protection et de restauration du patrimoine naturel et paysager**
 - ▶ Contribution à la sauvegarde de la biodiversité et au développement durable
 - ▶ Amélioration de la diversité et de la qualité des paysages (qualité de vie et valeur touristique)
 - ▶ Amélioration des connaissances sur la flore et faune du NGPMëllerdall
 - ▶ Information et sensibilisation du grand public et des acteurs concernés (exploitants, administrations, communes membres etc.)
 - ▶ Réduction de l'impact des espèces invasives

- ▶ **Renforcement du développement régional durable**
 - ▶ Formation et mise à niveau des connaissances du personnel
 - ▶ Formation et mise à niveau des connaissances pour des tiers (p. ex. équipe de restauration d'arbres fruitiers)
 - ▶ Contribution à la protection des ressources naturelles (sols, air, eau etc.)
 - ▶ Mise en réseau des acteurs concernés (propriétaires, exploitants, producteurs régionaux, experts, administrations etc.)
 - ▶ Sauvegarde de ressources locales indispensables à l'économie locale et traditionnelle (p. ex. transformateurs de fruits tels les distillateurs)
 - ▶ Analyse d'une ressource pouvant servir à produire de l'énergie (p. ex. bois issu de la gestion des paysages)

- ▶ **Coopération interterritoriale des trois Parcs naturels**

- ▶ **Augmentation de la visibilité et de la notoriété du Parc naturel**



INDICATEUR D'ACTION 2 :

Actions menées pour encourager les groupes d'acteurs-clés de l'évolution du milieu (agriculteurs, sylviculteurs, élus locaux, etc.) à adopter des pratiques plus respectueuses du patrimoine naturel

Mission de référence à laquelle se rattache l'indicateur

Environnement naturel / Conservation et restauration du caractère et de la diversité du milieu naturel, de la faune et de la flore indigènes

Champ d'action

Station biologique

Objectifs

Objectifs nationaux (Loi du 10 août 1993 relative aux Parcs naturels, PAF, PNPN2 et plans de gestion Natura 2000)

Objectifs régionaux (Etude détaillée 2016-2026, projet n° 4)

Actions 2019

2.1. Programme « biodiversité » : contribution à la mise en œuvre du régime d'aides pour la sauvegarde de la diversité biologique

› **Lien avec les indicateurs n°1, 4, 7, 16 et 26**

- ▶ Contrats élaborés en 2019 (début du contrat 1.1.2020; fin 31.12.2024) : 60 contrats ; superficie : 46,72 ha
- ▶ Prise de contact avec et conseil des exploitants agricoles/contractants
- ▶ Elaboration des demandes ensemble avec l'exploitant, évaluation des terrains en question/ choix des terrains susceptibles à être soumis à un contrat
- ▶ Inventaires de nouveaux terrains
- ▶ Monitoring des terrains
- ▶ Saisie des contrats dans la banque de données nationale

Rôle du Parc

Porteur (pour le compte du MECDD)

Partenaires

MECDD, ANF, ASTA, agriculteurs et exploitants

Temporalité

En continu

Informations complémentaires

Problèmes rencontrés : 15 contrats non prolongés ou changés en MAEC, ce qui correspond à 17,79 ha.

2.2 Plantation de plates-bandes à fleurs indigènes à l'intérieur des agglomérations

› Lien avec les indicateurs n°1, 8

- ▶ Prise de contact avec les responsables politiques des communes et les services techniques, explication des mesures à prendre
- ▶ Planification et accompagnement des travaux
- ▶ Suivi du développement des surfaces
- ▶ Organisation et accompagnement des travaux d'entretien
- ▶ Organisation d'une réunion d'information pour le public dans la commune de Bech
- ▶ Rédaction de différents articles pour les bulletins communaux

Rôle du Parc

Porteur

Partenaires

Communes membres, stations biologiques, partenariat « sans pesticides », Natur a Mënsch sàrl, best, Jenny Richarz

Temporalité

En continu



Indicateurs d'état (Effets directs et indirects, plus-value pour la région)

- ▶ **Renforcement du développement régional durable**
 - ▶ Mise en réseau des acteurs concernés (propriétaires, exploitants, producteurs régionaux, experts, administrations etc.)

- ▶ **Renforcement des stratégies de protection et de restauration du patrimoine naturel et paysager**
 - ▶ Gestion de 181 contrats de biodiversité avec une surface de 543,73 ha en cours
 - ▶ Contribution à la sauvegarde de la biodiversité et au développement durable
 - ▶ Amélioration de la diversité et de la qualité des paysages (qualité de vie et valeur touristique)
 - ▶ Amélioration des connaissances sur la flore et faune du NGPMøllerdal
 - ▶ Information et sensibilisation du grand public et des acteurs concernés (exploitants, administrations, communes membres etc.)

- ▶ **Coopération interterritoriale des trois Parcs naturels**

- ▶ **Augmentation de la visibilité et de la notoriété du Parc naturel**



INDICATEUR D'ACTION 3 :

Expertises et diffusions scientifiques relatives au patrimoine naturel

Mission de référence à laquelle se rattache l'indicateur

Environnement naturel / Conservation et restauration du caractère et de la diversité du milieu naturel, de la faune et de la flore indigènes

Champ d'action

Station biologique

Objectifs

Objectifs nationaux (PAF, PNPN2)

Objectif régional (Geopark)

Actions 2019

3.1. Inventaires et expertises ponctuelles

› **Lien avec l'indicateur n° 1**

- ▶ Saisie des données recueillies dans la banque de données nationale « Recorder » du MNHNL. Mise à disposition de l'expertise locale lors de différents projets ou l'élaboration de plans de gestion, etc.

Rôle du Parc

Conseiller

Partenaires

ANF, MECDD, communes membres, bureaux d'études externes

Temporalité

En continu

3.2. Publications scientifiques

› Lien avec l'indicateur n° 11, 26

- ▶ « Das Westliche Haselhuhn in Luxemburg: Bestand, Gefährdung und Schutz / La gélinotte des bois de l'Ouest en Luxembourg : statut, menaces et actions de conservation » C. FELTEN & M. BASTIAN, in Schreiber, A. & Montadert, M. (Hrsg., Éd.): Westliches Haselhuhn: Biologie, Status und Perspektiven für eine Erhaltungszucht / La sous-espèce rhenana de la gélinotte des bois : Biologie, statut et perspectives pour un élevage conservatoire
- ▶ Clemens, M., M. Molitor, C. Schiltz, M. Bastian & G. Weber, 2019. Hay-meadows, pastures, fallows: Experiences of a LIFE project in the Luxembourg Ardennes. Bull. Soc. Nat. luxemb. 121: 71-90.

Rôle du Parc

Partenaire

Partenaires

N&E

Temporalité

Ponctuel

Indicateurs d'état (Effets directs et indirects, plus-value pour la région)

- ▶ **Renforcement des stratégies de protection et de restauration du patrimoine naturel et paysager**
 - ▶ Contribution à la sauvegarde de la biodiversité et au développement durable
 - ▶ Amélioration des connaissances sur la flore et faune du NGPMëllerdall
 - ▶ Information et sensibilisation du grand public et des acteurs concernés (exploitants, administrations, communes membres etc.)

- ▶ **Augmentation de la visibilité et de la notoriété du Parc naturel**

INDICATEUR D'ACTION 4 :

Actions dans le cadre de la mise en œuvre des plans de gestion Natura2000

Mission de référence à laquelle se rattache l'indicateur

Environnement naturel / Conservation et restauration du caractère et de la diversité du milieu naturel, de la faune et de la flore indigènes

Champ d'action

Natura 2000

Objectifs

Objectifs nationaux (Loi du 18 juillet 2018 concernant la protection de la nature et des ressources, Loi du 10 août 1993 relative aux Parcs naturels, PAF, PNP2 et plans de gestion Natura 2000)

Objectifs régionaux (Etude détaillée 2016-2026)

Actions 2019

› **Lien avec l'indicateur n° 1, 2, 3, 10, 11, 17**

- › Embauche de l'animatrice du Comité de pilotage N2000 « Mëllerdall »
- › 3 réunions du bureau COPIL Natura 2000 Mëllerdall et 1 réunion du comité du COPIL Natura 2000 Mëllerdall
- › Enregistrement du status quo des objectifs opérationnels y compris la collecte et l'échange de données avec divers acteurs
- › Traitement particulier des plans de gestion Natura 2000 et préparation du matériel de travail
- › Relations publiques (p. ex. création de supports d'information tels que des roll-ups pour augmenter la visibilité lors d'événements, rédaction d'articles sur le réseau Natura 2000 et la fonction du COPIL Natura 2000 Mëllerdall dans divers bulletins communaux)
- › Participation à des formations et à des événements d'information organisés au niveau national sur différents sujets (p. ex. communication, amphibiens et reptiles du Luxembourg, habitats forestiers, mise en œuvre de la directive sur la protection des oiseaux au Luxembourg)
- › Elaboration d'un projet d'ordre intérieur et d'un plan quinquennal
- › Présélection de différentes mesures des plans de gestion

Rôle du Parc

Porteur



NATURA 2000
COPIL Mëllerdall

Partenaires

Membres du COPIL Natura 2000 Mëllerdall (communes membres NGPMëllerdall, communes de Reisdorf et de la Vallée de l'Ernz), MECDD, MAVDr, ASTA, PCh, ANF, AGE, LWK, exploitants agricoles, Groupement des sylviculteurs asbl, Fond de compensation, CONVIS, MECO, N&E, N&E - Sektoun Mëllerdall, ORT MPSL, LEADER Mëllerdall, Commission de sauvegarde de la « Petite Suisse luxembourgeoise » et de la région du grès de Luxembourg, Fédération Saint-Hubert des Chasseurs du Grand-Duché de Luxembourg asbl, Fédération Luxembourgeoise des Pêcheurs Sportifs asbl

Temporalité

En continu

Informations complémentaires

Le NGPMëllerdall est membre du COPIL Natura 2000 Mëllerdall (art. 36 loi PN)

Indicateurs d'état (Effets directs et indirects, plus-value pour la région)

- ▶ **Renforcement des stratégies de protection et de restauration du patrimoine naturel et paysager**
 - ▶ Contribution à la sauvegarde de la biodiversité et de la qualité des paysages
 - ▶ Amélioration des connaissances de la flore et faune indigènes
 - ▶ Information et sensibilisation du grand public et des acteurs concernés sur les zones Natura 2000 (exploitants, experts, administrations, communes membres du NGPMëllerdall, ...)

- ▶ **Renforcement du développement régional durable**
 - ▶ Mise en réseau d'acteurs concernés (propriétaires, experts, administrations, communes membres, ...)

- ▶ **Augmentation de la visibilité et de la notoriété du Parc naturel**



INDICATEUR D'ACTION 5 :

Actions menées pour encourager les sylviculteurs à adopter des pratiques durables de gestions des forêts

Mission de référence à laquelle se rattache l'indicateur

Environnement naturel / Conservation et restauration du caractère et de la diversité du milieu naturel, de la faune et de la flore indigènes

Champ d'action

Forêts

Objectifs

Objectif national (Loi du 10 août 1993 relative aux Parcs naturels)

Objectifs régionaux (Etude détaillée 2016-2026, p. ex. projet n° 101 (30))

Actions 2019

5.1. « Waldführerschein »

› **Lien avec l'indicateur n° 11**

▶ « Waldführerschein » 2019

- ▶ Organisation de la formation "Waldführerschein" 2019 au NGPMëllerdall
- ▶ Démarches auprès de la presse pour promouvoir la formation et promotion sur le site web et la page Facebook du NGPMëllerdall
- ▶ Préparation de la manifestation de lancement à Larochette (52 participants)
- ▶ Mise à disposition des locaux pour les séminaires (41 participants)

Rôle du Parc

Partenaire

Partenaires

Groupement des sylviculteurs asbl (porteur de projet), propriétaires forestiers

Temporalité

Ponctuel

5.2. Certification des forêts

› Lien avec l'indicateur n° 11

- ▶ Préparation d'une entrevue avec les différentes structures de certification et promotion des différentes certifications
- ▶ Présentation des systèmes de certification PEFC et FSC au comité du NGPMellerdall
- ▶ Décision de la commune de Waldbillig pour une double certification selon PEFC et FSC

Rôle du Parc

Coordinateur

Partenaires

MECDD, ANF, PEFC, FSC, communs membres

Temporalité

Ponctuel

Indicateurs d'état (Effets directs et indirects, plus-value pour la région)

- ▶ **Renforcement du développement régional durable**
 - ▶ Mise en réseau des acteurs concernés (propriétaires, exploitants, producteurs régionaux, experts, administrations etc.)
 - ▶ Formation et mise à niveau des connaissances (également pour des tiers)
 - ▶ Information et sensibilisation du grand public et des acteurs concernés (exploitants, administrations, communes membres etc.)
 - ▶ Contribution à la sauvegarde de la biodiversité
 - ▶ Création d'une plus-value pour la région économique pour le bois local
- ▶ **Augmentation de la visibilité et de la notoriété du Parc naturel**



INDICATEUR D'ACTION 6 :

Actions menées en vue de protéger le climat et de promouvoir les énergies renouvelables

Mission de référence à laquelle se rattache l'indicateur

Environnement humain (eaux, air, sol, climat) / Sauvegarde de la pureté de l'air et des eaux ainsi que de la qualité des sols

Champ d'action

Protection du climat / Energies renouvelables

Objectifs

Objectifs nationaux : PN de réduction des émissions de CO₂, Loi du 13 septembre 2012 portant la création d'un pacte climat avec les communes

Objectifs régionaux (Etude détaillée 2016-2026 projet n° 64)

Actions 2019

6.1. Soutien de la collaboration régionale des communes membres dans la mise en œuvre du Pacte Climat

› **Lien avec les indicateurs n° 11, 22, 23**

- ▶ Coordination et animation du groupe de travail régional « Klimapakt Mëllerdall » composé de conseillers climat, de coordinateurs climat pacte et d'élus des communes membres
- ▶ 2 réunions du groupe de travail régional « Klimapakt Mëllerdall »
- ▶ Harmonisation des règlements communaux sur les aides financières concernant la promotion de l'utilisation rationnelle de l'énergie et la mise en valeur des énergies renouvelables dans le domaine du logement
- ▶ Participation en tant que région aux concours « Tour du Duerf » et « Solar Challenge »
- ▶ Concertation avec le projet LEADER « CIRCLE » et le projet LEADER « „Regionales Fahrradkonzept für die Region Müllerthal »
- ▶ Concertation avec le projet LIFE-IP ZENAPA
- ▶ Réunion d'échange avec le NPOur et le NPÖewersauer (coordination de futures actions communes)

Rôle du Parc

Coordinateur

Partenaires

Communes membres, myenergy, NPOur, NPÖewersauer

Temporalité

En continu

Informations complémentaires

- ▶ Les 11 communes membres ont atteint un niveau de certification de 50 %

6.2. Gestion du myenergy infopoint NGPMëllerdall

› Lien avec l'indicateur n° 11, 22

- ▶ Gestion financière et administrative du myenergy infopoint NGPMëllerdall
- ▶ Coordination du myenergy Infopoint Begleetgrupp
- ▶ Information et sensibilisation des citoyens sur le thème de l'énergie renouvelable et d'efficacité énergétique
- ▶ Proposition de conseils de base personnalisés gratuits
- ▶ Nombre de conseils individualisés fournis en matière de consommation énergétique : 87
- ▶ Publication de 4 myenergy infotipps sur les réseaux sociaux et le site web du Parc

Rôle du Parc

Porteur

Partenaires

Communes membres, myenergy, citoyens

Temporalité

En continu



Informations complémentaires

- ▶ Le NGPMëllerdall a repris les activités de l'infopoint en date du 12 juin 2017 de la RIM asbl



myenergy Luxembourg

Mit Ihrem Holzofen optimal heizen

Die Vorteile der Holzheizung sind vielfältig, aber für eine sparsame, gesunde und ökologische Nutzung, muss diese unter den richtigen Bedingungen eingesetzt werden. Anbei ein paar nützliche Tipps wie Sie das Heizen mit einem Holzofen optimieren können:

- setzen Sie auf gut getrocknetes und naturbelassenes Holz mit einem geringen Rindenanteil. Wichtig sind gleich große Holzscheite;
- verbrennen Sie keinesfalls Abfälle oder behandelte Hölzer da die Verbrennung gesundheits- und umweltschädliche Abgase und Aschen verursacht;
- setzen Sie die richtige Holzmenge ein und vermeiden so einen Schmelbrand und mögliche Schadstoffemissionen.

Denken Sie daran Brennholz aus Ihrer Region zu verwenden und vermeiden Sie somit unnötige Transportwege.

8002 11 90
myenergy.lu

6.3. Création d'une coopérative énergétique

› **Lien avec l'indicateur n°11, 22**

- ▶ Assistance à la mise en place d'une coopérative énergétique assurée par le bureau d'étude « Energiepark Réiden »
- ▶ Réunion d'information et d'échange avec les collègues échevinaux du NGPMëllerdall
- ▶ Evaluation du potentiel solaire des bâtiments communaux du NGPMëllerdall
- ▶ Mise à disposition de toits par les communes membres pour développer des projets photovoltaïques
- ▶ Présentation du projet lors de 3 séances d'information sur l'énergie solaire
- ▶ Mise en place d'un groupe de travail pour élaborer les statuts de la société coopérative

Rôle du Parc

Porteur

Partenaires

Communes membres, population, MECDD

Temporalité

Exceptionnel

6.4. Construction d'une minicentrale hydroélectrique

› **Lien avec l'indicateur n°11, 22**

- ▶ Identification d'un site potentiel au Vieux Moulin à Heffingen/Soup
- ▶ Réunion de concertation avec le collègue échevinal et l'AGE
- ▶ Visite des lieux avec le collègue échevinal et Luxinnovation, en vue d'une éventuelle collaboration avec l'entreprise « Turbulent »

Rôle du Parc

Porteur

Partenaires

Commune de Heffingen, AGE, MECDD

Temporalité

Exceptionnel

Informations complémentaires

- ▶ L'objectif de la minicentrale hydroélectrique est non seulement la production d'énergie renouvelable mais aussi la mise en valeur du patrimoine meunier de la région ainsi que la sensibilisation du grand-public pour l'évolution historique de la production énergétique locale.
- ▶ La minicentrale sera financée par le projet LIFE IP ZENAPA et le NGPMëllerdall restera propriétaire jusqu'à l'amortissement final.
- ▶ La minicentrale sera accompagnée d'un projet pédagogique

6.5. Installation d'un chauffage à copeaux de bois issu de l'entretien paysager

› Lien avec l'indicateur n°5, 11, 13, 22

- ▶ Appel à projets dans les communes membres pour l'identification d'un site potentiel (lettre aux collègues échevinaux)
- ▶ Sélection du projet à retenir sur base des critères : réduction de CO2 , état d'avancement
- ▶ Le projet sera réalisé dans la commune de Waldbillig
- ▶ Réunion de concertation avec le bureau d'étude chargé de la planification du chauffage
- ▶ Échange entre le service écologique de Mersch, le NGPMëllerdall et le collègue échevinal de Waldbillig suivi d'une visite de la centrale de chauffage à Mersch

Rôle du Parc

Porteur

Partenaires

Communes membres, commune de Waldbillig, MECDD

Temporalité

Exceptionnel

Informations complémentaires

- ▶ Il s'agit d'un projet pilote afin de promouvoir l'utilisation de bois issu de l'entretien paysager pour la production énergétique.
- ▶ La chaudière sera financée par le projet LIFE IP ZENAPA et le NGPMëllerdall restera propriétaire de la chaudière jusqu'à l'amortissement final.

6.6. Construction du « Wandpark Mëlldall »

› Lien avec l'indicateur n°11, 22

- ▶ Réunion de concertation entre SOLER, le NGPMëlldall et les six communes associées au « Wandpark Mëlldall S.A. »
- ▶ 4 séances d'information pour le grand public

Rôle du Parc

Mise en réseau

Partenaires

Soler S.A., commune de Beaufort, commune de Bech, commune de Berdorf, commune de Consdorf, commune de Heffingen, commune de Waldbillig

Temporalité

Exceptionnel

Informations complémentaires

SOLER S.A. et six communes membres (Beaufort, Bech, Berdorf, Consdorf, Heffingen, Waldbillig) ont créé la société « Wandpark Mëlldall S.A. » pour financer les études préliminaires du futur parc éolien

6.7. Elaboration d'un plan régional pour la protection du climat (« Klimaschutzmasterplan »)

› Lien avec l'indicateur n°11, 22

- ▶ Elaboration du « Klimaschutzmasterplan » dans le cadre du projet LIFE IP ZENAPA par l'IfaS
- ▶ 4 réunions de préparation avec les acteurs concernés (potentiel biomasse : ANF, conseillers « climat », communes membres)
- ▶ Présentation et discussion des résultats de l'analyse du potentiel de biomasse lors d'un workshop avec les acteurs impliqués

Rôle du Parc

Porteur

Partenaires

Communes membres, IfaS, ANF, conseillers climat, MECDD

Temporalité

Exceptionnel

6.8. Sondage sur l'utilisation des énergies renouvelables

› Lien avec l'indicateur n°11, 22

- › Réunions de préparation avec le NPÖewersauer et NPOur pour la conception du sondage et du questionnaire
- › Lancement d'un sondage sur la notoriété du NGPMëlldall, l'utilisation des énergies renouvelables le pacte climat par CIMA GmbH

Rôle du Parc

Porteur

Partenaires

Communes membres, LEADER Mëlldall, MAVDr, citoyens, NPOur, NPÖewersauer, CIMA GmbH

Temporalité

Exceptionnel

6.9. Projet pilote d'un réseau d'efficacité énergétique pour entreprises

› Lien avec l'indicateur n°11, 22

- › Travaux de préparation pour un réseau d'entreprises destiné à promouvoir l'efficacité énergétique et le développement durable
- › 2 réunions avec myenergy pour élaborer le concept et préparer le lancement
- › Présentation du projet lors de la conférence sur les aides étatiques financières pour PME

Rôle du Parc

Porteur / partenaire

Partenaires

myenergy, PME

Temporalité

En continue

Informations complémentaires

Le projet « réseau efficacité énergétique Mëlldall » vise à aider les entreprises à mettre en place des mesures d'efficacité énergétique. A travers la création d'un réseau, les entreprises auront l'opportunité d'échanger leurs expériences avec d'autres entreprises régionales et de participer régulièrement à des workshops thématiques sur l'énergie. Le projet a une durée prévue de 2 ans.

Indicateurs d'état (Effets directs et indirects, plus-value pour la région)

- ▶ **Renforcement des stratégies dans le domaine de l'énergie et de la protection du climat :**
 - ▶ Information, sensibilisation et motivation du grand public
 - ▶ Conseils individualisés et harmonisés en matière de consommation énergétique via myenergy infopoint NGPMëllerdall
 - ▶ Mise en réseau et soutien de la coopération régionale
 - ▶ Mise à niveau et échange de bonnes pratiques etc.

- ▶ **Renforcement du développement régional durable :**
 - ▶ Mise en réseau des acteurs concernés
 - ▶ Formation et mise à niveau des connaissances
 - ▶ Information et sensibilisation du grand public et des acteurs concernés
 - ▶ Augmentation du taux de production régionale d'électricité d'origine renouvelable

- ▶ **Augmentation de la visibilité et de la notoriété du Parc naturel**



© NGPM Caroline Martin



© NGPM Pierre Haas

INDICATEUR D'ACTION 7 :

Actions en vue de protéger les eaux

Mission de référence à laquelle se rattache l'indicateur

Environnement humain (eaux, air, sol, climat) / Sauvegarde de la pureté de l'air et des eaux ainsi que de la qualité des sols

Champ d'action

Protection des eaux

Objectifs

Objectifs nationaux : Loi du 10 août 1993 relative aux Parcs naturels, Loi du 20 juillet 2017 modifiant la loi modifiée du 19 décembre 2008 relative à l'eau, Plan d'action national pour réduire l'utilisation des produits phytopharmaceutiques (« PAN ... sans pesticides »)

Objectifs régionaux (Etude détaillée 2016-2026)

Actions 2019

7.1. Soutien de la collaboration régionale des communes membres dans la mise en œuvre des programmes de mesures dans les zones de protection d'eau potable

› **Lien avec l'indicateur n° 2, 8, 16, 21**

- › Embauche de l'animatrice
- › Initiation auprès de l'AGE (démarches administratives, demande de prise en charge FGE, RGD)
- › Prise de contact avec les responsables des communes et les services techniques, visite des captages et des bassins, explication des démarches à prendre et traitement des données de la qualité de l'eau
- › Familiarisation avec le secteur agricole : prise de contact avec l'ASTA, le SER, le MAVDr et les conseillers agricoles ; visites d'essais de terrain
- › Mise en place des coopérations agricoles à Berdorf et à Waldbillig
- › Remise des programmes de mesures de la commune de Berdorf
- › Lancement de la mise en place du programme de mesures de la commune de Waldbillig
- › Réunion d'information et rédaction de la convention d'animateur concernant les 8 communes non-membres du NGPMëllerdall à savoir Biver, Diekirch, Ettelbruck, Grevenmacher, Manternach, Mersch, Reisdorf et Vallée de l'Ernz dont les captages ou les zones de protection se trouvent sur le terrain du NGPMëllerdall
- › Réunions de concertation avec l'AGE et les animateurs de la DEA et de la SEBES
- › Lancement du Comité d'Accompagnement (21.11.19) en présence de Madame la Ministre de l'Environnement, du Climat et du Développement durable, Carole Dieschbourg

Rôle du Parc

Porteur

Partenaires

Communes membres, communes de Biber, de Diekirch, d'Ettelbruck, de Grevenmacher, de Manternach, de Mersch, de Reisdorf et de la Vallée de l'Ernz, AGE, ANF, ASTA, MECDD, MAVDr, CONVIS, LWK, IBLA, exploitants du terrain du NGPMëllerdall, bureaux d'études

Temporalité

En continu

7.2. Action de promotion pour l'utilisation de l'eau du robinet

› Lien avec l'indicateur n°11

- ▶ Vente de carafes et de verres avec logo du NGPMëllerdall accompagnés du texte « Drénkwaasser aus eiser Regioun » et emballage de 6 verres et d'une carafe dans un coffret cadeau (p. ex. offert par les communes membres à l'occasion d'un mariage)
- ▶ Total vendu : 6 verres, 5 carafes et 73 coffrets
- ▶ Mise en œuvre du plan d'action national « ...sans pesticides » (cf. 8.1)
- ▶ Inscription dans le système de Refill Luxembourg, pour offrir gratuitement de l'eau du robinet aux passants ; placement de l'autocollant dans la fenêtre de la maison du Parc

Rôle du Parc

Porteur

Partenaires

Communes membres, citoyens, Refill Luxembourg

Temporalité

En continu



© NGPM Caroline Martin



© NGPM Rachel Krier

Indicateurs d'état (Effets directs et indirects, plus-value pour la région)

- ▶ **Elaboration des stratégies de protection de l'eau potable**
 - ▶ Mise en place des programmes de mesures
 - ▶ Mise en place des coopérations agricoles

- ▶ **Renforcement du développement régional durable**
 - ▶ Mise en réseau des acteurs concernés (communes, administrations, exploitants, conseillers agricoles, bureaux d'études)
 - ▶ Information et sensibilisation du grand public et des acteurs concernés
 - ▶ Echange de bonnes pratiques et développement de synergies grâce à la coopération entre communes et exploitants
 - ▶ Sauvegarde des ressources en eaux souterraines indispensables aux communes autonomes
 - ▶ Promotion de l'eau potable
 - ▶ Soutien de la prise de conscience pour la valeur de l'eau potable
 - ▶ Réduction de l'utilisation de bouteilles en plastique
 - ▶ Création d'un cadeau intéressant
 - ▶ Information et sensibilisation du grand public et des acteurs concernés

- ▶ **Augmentation de la visibilité et de la notoriété du Parc naturel**



INDICATEUR D'ACTION 8:

Actions menées en vue de protéger les sols

Mission de référence à laquelle se rattache l'indicateur

Environnement humain (eaux, air, sol, climat) / Sauvegarde de la pureté de l'air et des eaux ainsi que de la qualité des sols

Champ d'action

Protection des sols

Actions 2019

Pas d'action spécifique

Objectifs

Objectifs nationaux : Loi du 10 août 1993 relative aux Parcs naturels, Plan d'action national « ... sans pesticides »

Objectifs régionaux (Etude détaillée 2016-2026)

8.1. Mise en œuvre du plan d'action « ... sans pesticides »

› Lien avec l'indicateur n° 11

- ▶ Sensibilisation et accompagnement des acteurs du territoire sur la question du renoncement aux pesticides
- ▶ Représentation du NGPMøllerdall et participation à des réunions du réseau national d'acteurs « Partenariat ... sans pesticides »
- ▶ Participation à des événements (colloques, séminaires) et contribution à la rédaction de publications pédagogiques
- ▶ Elaboration et réalisation d'actions et de projets avec les partenaires (espaces verts publics ... sans pesticides, fleurs ... sans pesticides, semences régionales, etc.)
- ▶ Distribution des sachets à semences « ...sans pesticides » (mélanges à semences indigènes "pré fleuri")
- ▶ Participation à l'élaboration de la brochure « Anlage von naturnahen Grünflächen im Siedlungsbereich »

Rôle du Parc

Partenaire

Partenaires

Communes membres, population, membres du « partenariat ... sans pesticides », ANF, parcs naturels et autres stations biologiques

Temporalité

En continu

8.2. Mesures techniques (cf. 2.2.)

- ▶ Conseil et accompagnement de mesures de gestion alternative de l'espace vert public dans les communes Consdorf, Waldbillig, Bech, Nommern, Larochette et Reisdorf ainsi que pour plusieurs particuliers
- ▶ Aménagement écologique et extensif de plates-bandes fleuries et des espaces verts (gestion différenciée)

Rôle du Parc

Porteur

Partenaires

Communes membres, membres du « partenariat ... sans pesticides », ANF, Natur a Mënsch sàrl

Temporalité

En continu



Indicateurs d'état (Effets directs et indirects, plus-value pour la région)

- ▶ **Renforcement des stratégies de protection dans le domaine de la protection du sol :**
 - ▶ Contribution à la sauvegarde de la biodiversité et des ressources naturelles (sols, air, eau etc.)
 - ▶ Information, sensibilisation et motivation / mobilisation du grand public et des acteurs concernés
 - ▶ Echange de bonnes pratiques

- ▶ **Renforcement du développement régional durable :**
 - ▶ Mise en réseau des acteurs concernés
 - ▶ Formation et mise à niveau des connaissances
 - ▶ Développement de synergies grâce à la coopération avec les autres membres du « partenariat ... sans pesticides »

- ▶ **Augmentation de la visibilité et de la notoriété du Parc naturel**



INDICATEUR D'ACTION 9 :

Actions menées en vue de protéger l'air

Mission de référence à laquelle se rattache l'indicateur

Environnement humain (eaux, air, sols, climat) / Sauvegarde de la pureté de l'air et des eaux ainsi que de la qualité des sols

Champ d'action

Protection de l'air

Actions 2019

Pas d'action spécifique (cf. 1 : plantation d'arbres et de haies)



INDICATEUR D'ACTION 10 :

Actions de valorisation et de protection du patrimoine culturel

Mission de référence à laquelle se rattache l'indicateur

Culture et Education (Conservation et restauration du patrimoine culturel)

Champ d'action

Activités culturelles

Objectifs

Objectifs nationaux : EDD, PNP2, plans de gestion N2000

Objectifs régionaux (Etude détaillée 2016-2026, projet n° 74 & 75, projet n° 85, projets n° 18, 22, 33, 66, 72, 74, 75)

Actions 2019

10.1. Pierre sèche

› Lien avec les indicateurs n° 1, 2, 11, 22

- ▶ Poursuite inventaire des structures en pierre sèche existantes
- ▶ Assistance technique et conseil pour divers partenaires (ANF, SSMN, MNHN, CNRA, NPOur, NPUewersauer, CELL, IFSB, entreprises, divers particuliers) (Vianden, Pintsch, Schiessentümpel, Larochette, Clervaux)
- ▶ Poursuite des efforts pour rejoindre la candidature mondiale UNESCO « Pierre sèche »
- ▶ Restauration via formation de murs en pierre sèche (Total : env. 80 m² reconstruits, 5 formations, 35 participants, 12 jours de formation) :
 - ▶ Beaufort : construction de la plus grande spirale aromatique en pierre sèche
 - ▶ Nommern : construction d'un muret aux abords d'un chemin de promenade
 - ▶ Kaundorf : restauration, en collaboration avec les archéologues, d'un mur du 17eme siècle en pierre sèche.
 - ▶ Winseler : suite et fin de la formation de 2018
 - ▶ Klingelbour : formation entreprise et réinsertion d'emploi
- ▶ Restauration via entreprises de murs en pierre sèche
 - ▶ Hersberg: restauration du mur aux abords du lavoir
 - ▶ Consdorf : reconstruction d'un mur en pierre sèche
 - ▶ Beaufort : restauration du Klingelbour et de ces environs
- ▶ Récupération et réutilisation de plus de 300 t de pierres provenant p. ex. de démolitions de bâtiments

- ▶ Poursuite du travail de sensibilisation auprès des différents acteurs clés (administrations, entreprises, communes, particuliers etc.)
- ▶ Poursuite assistance du CIGR Mëllerdall pour mettre en place une équipe pierre sèche régionale
- ▶ Publication d'un livre pour enfants sur le thème de la pierre sèche

Rôle du Parc

Porteur

Partenaires

INTERREG VA, MECDD, commune de Nommern, commune de Consdorf, commune de Beaufort, commune de Bech, ANF, NPÖewersauer, NPOur, Mcult, SSMN, IFSB, CELL, CIGR Mëllerdall

Temporalité

En continu

Informations complémentaires

Projet prolongé jusqu'au 31.12.2021

10.2. Accompagnement du projet de renaissance de la saliculture à Born

› Lien avec les indicateurs n° 11, 26

- ▶ Lancement d'un mémoire de bachelor sur le thème de sources salées et d'extraction du sel par l'Institut d'histoire de l'Université du Luxembourg, réunion de travail préliminaire (Dr. M. Uhrmacher)

Rôle du Parc

Conseiller

Partenaires

Commune de Rosport-Mompach, l'Université du Luxembourg

Temporalité

Exceptionnel

10.3. Valorisation des métiers d'antan

› **Lien avec les indicateurs n° 1, 11, 26**

- ▶ Organisation de formations (cours de tissage, de vannerie, de taille d'arbres, de greffage d'arbres, de construction en pierre sèche, de travaux avec du cuir) et d'activités dans le but de la perpétuation de traditions (« Liichten ») et de mesures de travail de mémoire (« Op de Spuere vum Krich am Bësch »)

Rôle du Parc

Porteur

Partenaires

ANF, entreprises locales, citoyens

Temporalité

En continu

10.4. Valorisation du patrimoine culturel et naturel

› **Lien avec les indicateurs n° 11**

- ▶ Organisation et réalisation d'une conférence avec Foni Le Brun (CNRA): «LOSCHBOUR-KULTUR TOUR» À la découverte des plus anciens luxembourgeois du Loschbour (Heffingen) - Qui étaient et à quoi ressemblaient nos ancêtres?

Rôle du Parc

Co-organisateur

Partenaires

CNRA

Temporalité

Exceptionnel

Indicateurs d'état (Effets directs et indirects, plus-value pour la région)

- ▶ **Valorisation et conservation du patrimoine :**
 - ▶ Restauration et valorisation du patrimoine culturel vernaculaire / petit patrimoine
 - ▶ Valorisation du patrimoine géologique et culturel et de sa diversité
 - ▶ Création d'un nouveau point d'attrait (ex. saliculture)
 - ▶ Prise de conscience pour les ressources locales
 - ▶ Documentation du patrimoine
 - ▶ Transfer et maintien d'un savoir-faire traditionnel de la pierre sèche
 - ▶ Information, sensibilisation, mobilisation et formation du grand public et des acteurs concernés

- ▶ **Renforcement du développement régional durable :**
 - ▶ Mise en réseau des acteurs concernés
 - ▶ Formation et mise à niveau des connaissances
 - ▶ Contribution à la sauvegarde de la biodiversité et des ressources naturelles (sol, eau etc.)
 - ▶ Mesures à l'éducation au développement durable

- ▶ **Augmentation de la visibilité et de la notoriété du Parc naturel**

- ▶ **Renforcement de l'identité régionale**



INDICATEUR D'ACTION 11 :

Actions organisées pour sensibiliser et éduquer au développement durable

Mission de référence à laquelle se rattache l'indicateur

Culture et Education (Conservation et restauration du patrimoine culturel)

Champ d'action

Activités éducatives

Objectifs

Objectifs nationaux (Loi du 10 août 1993 relative aux Parcs naturels, Stratégie nationale d'éducation pour un développement durable)

Objectifs régionaux (Etude détaillée 2016-2026)

Actions 2019

11.1. Brochure d'activités

› Lien avec les indicateurs n° 2, 10, 11, 17

- ▶ Préparation, conception et réalisation de nouvelles offres de loisir et de formation continue (édition 2018/19 : 43 offres différentes pendant env. 65 jours, 485 participants (dont 83 enfants))
- ▶ Coordination des activités
- ▶ Promotion des activités (sur le site web et Facebook du NGPMëllerdall, sur les sites web agenda.naturpark.lu et eventsinluxembourg.lu, dans les magazines NP3 et « en Dag an der Natur », dans la brochure « Landakademie »)
- ▶ Gestion des inscriptions et facturation

Rôle du Parc

Porteur

Partenaires

MEA-AT, ANF, préposés des triages forestiers, citoyens, entreprises régionales

Temporalité

En continu

Informations complémentaires

La brochure a été reprise par le Parc naturel d'un projet LEADER en 2014. Sachant que pour certaines activités seulement 4 à 5 personnes peuvent participer, la signification du nombre total de participants est réduite.



11.2. Actions de sensibilisation et de formation dans le cadre LIFE IP ZENAPA

› Lien avec les indicateurs n° 6, 22

- › Organisation de « Kinderklimaschutzkonferenzen » pour le cycle 4.1 de 3 écoles fondamentales du NGPMëllerdall
- › Organisation d'un séminaire pour sensibiliser les communes membres à la pollution lumineuse (17 participants)
- › Organisation d'une excursion sur le sujet du bois d'énergie avec visite de deux sites de production de copeaux de bois en Rhénanie-Palatinat (26 participants)
- › Organisation de 3 séances d'information pour le grand public sur l'énergie solaire (80-100 participants)
- › Participation de membres du groupe de travail régional « Klimapakt » à la conférence du projet LIFE-IP ZENAPA au parc naturel « Bergisches Land »

Rôle du Parc

Porteur

Partenaires

Commune de Consdorf, Commune de Nommern, Communes membres, myenergy, IfaS, MECDD, MAE, NPOur, NPÖewersauer

Temporalité

Ponctuel



© NGPM Mikis Bastian



© Cathérine Thiry

11.3. Actions de sensibilisation et de formation pour la conservation de la biodiversité

› Lien avec les indicateurs n° 1 et 2

- ▶ Conseils des pratiques de prise en charge des nids de guêpes pour particuliers dans le cadre du réseau de conseillers de guêpes initié par N&E
- ▶ Conseils pour la construction d'hôtels d'insectes pour particuliers et écoles
- ▶ Coordination du remplissage d'un hôtel d'insectes avec la Bëschchrèche de la commune de Larochette

Rôle du Parc

Porteur

Partenaires

N&E, ANF, Commune de Larochette

Temporalité

En continu



© Estelle Lefèvre

11.4. Naturparkschoul – héich 3

› Lien avec les indicateurs n° 1, 6, 7, 8, 9, 10, 11, 12 et 20

Coopération avec les partenaires du projet « Naturparkschoul – héich 3 »

- ▶ 3 réunions avec le département des instituteurs spécialisés en développement scolaire du SCRIPT
- ▶ Réunion avec le département « développement du curriculum » du SCRIPT, identification des points de coopération entre les NPs et le SCRIPT
- ▶ Visite du « Fuerscherhaus » de l'école fondamentale de Mersch
- ▶ Présentation du projet « Naturparkschoul – héich 3 » au collège échevinal de la commune de Berdorf
- ▶ 5 réunions de travail entre les personnes de référence (NPÖewersauer, NGPMëllerdall, NPOur) du projet
- ▶ 2 réunions entre le sous-directeur de l'« International School of Luxembourg » et la NaturErliefnisSchoul
- ▶ Réalisation de la hospitation du projet pilote « NaturErliefnisSchoul » par quatre enseignants de l'école « International School of Luxembourg »
- ▶ Coopération entre le projet pilote « NaturErliefnisSchoul » et une classe du LTA dans le cadre de la construction et de l'entretien du « Bëschnascht » à Beaufort (3 activités)

- ▶ Échanges réguliers et coopération étroite avec le projet « école du goût » et d'autres projets internes
- ▶ Participation à la création d'un groupe de travail entre les projets « Nature » dans l'enseignement fondamental au Luxembourg (Natureschoul Lasauvage)
- ▶ Conseils donnés à l'administration communale de Nommern (Joëlle Renoir et Sandra Leoni « enseigner à l'extérieur »)
- ▶ Echange et participation de Joëlle Renoir et Sandra Leoni au projet ERASMUS+ NALENA (Nachhaltiges Lernen mit der Natur)

Coopération avec les écoles partenaires de la « Naturparkschoul – héich 3 »

- ▶ Visite du jardin de générations à Beaufort (« Beeforter Generatiounsgaart ») avec des enseignants intéressés de l'école fondamentale de Berdorf
- ▶ 2 réunions de conceptualisation pour le projet scolaire « construction d'une spirale d'herbes » avec les cycles 3 et 4 de l'école fondamentale de Berdorf
- ▶ 4 réunions de conceptualisation pour le projet scolaire un « hôtel pour insectes » avec les cycles 3 et 4 de l'école fondamentale de Berdorf
- ▶ Enseignement pluridisciplinaire hebdomadaire avec les élèves des trois classes du cycle 2.2. du projet pilote « NaturErliefnisSchoul »
- ▶ Réunions hebdomadaires avec les enseignants des trois classes du cycle 2.2. de l'école fondamentale de Beaufort
- ▶ Réunion hebdomadaire de la NaturErliefnisSchoul avec la coordinatrice du « Beeforter Generatiounsgaart »
- ▶ Enseignement pluridisciplinaire hebdomadaire avec les élèves d'une classe du cycle 2.1. au « Beeforter Generatiounsgaart »
- ▶ Rédaction d'un document d'information hebdomadaire pour les parents des élèves de la « NaturErliefnisSchoul »

Rôle du Parc

Partenaire (porteur du projet : NPÖewersauer)

Partenaires

NPÖewersauer, NPOur, MAVDr, LEADER Éislek et Mëllerdall, MECDD, MEA-AT, SCRIPT, IFEN, écoles fondamentales du NGPMëllerdall, communes membres

Temporalité

Début 17.9.2018 (durée : 2 ans)

Informations complémentaires

Le Projet « Naturparkschoul – héich 3 » est un projet LEADER des trois Parcs naturels (cf. 22.5). Le projet a été initié par le NPÖewersauer en 2012.

Le Projet « Naturerliefnisschoul Beefort » est un projet pilote dans le cadre du projet LEADER Naturparkschoul – héich 3 qui sert à tester et à réaliser différents formats du projet LEADER.

11.5. Ecole du Goût

› Lien avec les indicateurs n° 13, 17, 21)

- › Création de poste et embauche d'une diététicienne à mi-temps auprès du NPOur (à partir du 1.7.2019)
- › Elaboration du concept de l'Ecole du Goût
- › Prise de contact avec des partenaires potentiels : « Gesond iessen, Méi beweegen », Pro Sud, Université du Luxembourg, LEADER Mëllerdall et Éislek, SuperDrecksKëscht, NaturErliefnisSchoul, « Schule des Essens » du FIBL Autriche, BENU Village, CNDS Troisvierges, Interreg AROMA (Approvisionnement Régional Organisé pour une Meilleure Alimentation), Elterenschoul – Kan-nerschlass)
- › Présentation du projet lors d'une réunion du comité et de la commission consultative du NGPMëllerdall, de la réunion d'information pour employés communaux, de l'Assemblée générale des producteurs de la région Mëllerdall
- › Échanges réguliers et coopération étroite avec le service « produits régionaux » et la « Naturparkschoul – héich 3 » des trois NP
- › Participation au colloque « World Cafe » au sujet du plan d'action national de l'agriculture biologique (PAN-BIO)
- › Participation à l'analyse SWOT sur le domaine « Bien-être animal – Alimentation – Produits régionaux » dans le cadre de la politique agricole commune pour la prochaine période de financement 2021-2027
- › Participation au voyage d'études à Cologne et Bonn traitant le sujet « Ernährungsrat, Food Policy Council »
- › Participation à la journée nationale d'étude du programme « Gesond iessen, Méi beweegen »
- › Participation à la première réunion du groupe de travail « Alimentation équilibrée dans les structures d'éducation et d'accueil pour les enfants de 4 mois à 4 ans » organisée dans le cadre de l'élaboration du plan national interministériel « Gesond iessen, Méi beweegen »
- › Organisation d'ateliers du goût et présentation du projet au niveau régional lors de la « Semaine du livre » à Echternach et au « Generationsgaart » à Beaufort (collaboration avec la NaturErliefnisSchoul) et au niveau national à la Foire Agricole (Ettlebruck), au « Explore Luxembourg » (Luxembourg-Ville), au « Rail & Trail » (Erpeldange-Sûre), lors de l'exposition dans le cadre de « Gesond iessen, Méi Beweegen » (Strassen) et dans la Maison relais de Remich
- › Organisation et mise en œuvre d'une formation pour formateurs « Goût et éducation sensorielle des enfants », en collaboration avec l'Institut du Goût de Paris
- › Organisation et mise en œuvre d'une formation pour éducateurs et personnel de cuisine sur l'éducation au développement durable en collaboration avec le SNJ dans le cadre du programme de qualité « Natur genéissen - mir iessen regional, bio a fair » du SICONA
- › Organisation et mise en œuvre de la formation « SinnesReich » pour enseignants dans le cadre des formations du IFEN
- › Création de supports de communication
- › Développement du contenu de la brochure « l'éveil du goût de l'enfant » destinée aux futurs et jeunes parents, en étroite collaboration avec la Ligue médico-sociale et l'Institut du Goût de Paris

Rôle du Parc

Porteur

Partenaires

NPOur (chef de file), NPÖewersauer, Commune de Tandel, MECDD, MEA-DAT, MMTP, Administration des bâtiments publics, SICONA, Ligue médico-sociale, Institut du Goût/Paris, IFEN

Temporalité

En continu

Informations complémentaires

Le Projet a été initié par le NPOur en 2007

11.6. Actions de sensibilisation et de formation sur des sujets géologiques

› Lien avec les indicateurs n° 7, 17, 21, 26

- ▶ Formation sur la détermination de roches, en collaboration avec le SGL
- ▶ Excursion géologique pour classe 3^{ième} G du Lycée Josy Barthel Mamer
- ▶ Excursion pour classe 5^{ième} du Lycée germano-luxembourgeois Schengen
- ▶ Préparation d'une excursion géologique pour lycéens en coopération avec le SNJ
- ▶ Formation et randonnée géologique pour guides touristiques à travers les géotopes « Nommerleeën » (Larochette) et « Champignon » (Nommern)
- ▶ Formation sur les champs d'action du NGPMëllerdall pour les syndicats d'initiative et du tourisme de la région
- ▶ Participation au NEXUS Citizen science tools (Karl Pickar, Université du Luxembourg)
- ▶ Randonnée géologique organisée dans le cadre de la journée mondiale de l'eau à Berdorf (Aquatower)
- ▶ Randonnée thématique sur l'eau potable à Waldbillig, en coopération avec l'AGE
- ▶ Randonnée géologique lors du « Season Opening Mullerthal Trail » à Consdorf
- ▶ Randonnée géologique à travers le géotope « Nommerleeën »
- ▶ Randonnée géologique dans les anciennes carrières de Beaufort et Dillingen lors de la 2^{ième} Journée du géotope organisé par le NGPMëllerdall
- ▶ Animation d'un atelier sur les différentes eaux souterraines de la région du NGPMëllerdall lors du « Waasserfest » organisé le NPÖewersauer
- ▶ Animation d'un atelier sur l'érosion hydrique lors du « Naturparkfest » organisé par le NPOur
- ▶ Animation d'un atelier sur les roches, les minéraux et l'eau souterraine lors du « Science Festival » (organisé par le MNHN), en collaboration avec le SGL et l'AGE
- ▶ Organisation d'un rallye nature pour enfants accompagnés de leurs parents sur la « Hëlt » (Rosport)

- ▶ Présentation du géotope « Kalektuffquell » dans le cadre de la conférence du projet « Green Economy »
- ▶ Exposé et excursion géologique dans le cadre du projet LEADER « Mëllerdall Outdoor »
- ▶ Préparation de visites guidées pour la Source « Rosport »
- ▶ Publications sur la géologie dans différents bulletins communaux et le journal régional LEADER

Rôle du Parc

Porteur

Partenaires

SGL, AGE, ORT MPSL, LEADER Mëllerdall

Temporalité

En continu

11.7. Formation nature

› Lien avec les indicateurs n° 1, 2, 10, 17, 26

- ▶ Participation à la formation nature comme formateur pour la région du NGPMëllerdall

Rôle du Parc

Partenaire

Partenaires

N&E (coordinateur)

Temporalité

Tous les 2 ans



11.8. « Bicherausstellung » organisé par l'APEEF Echternach

› Lien avec les indicateurs n° 1, 2, 10, 13, 14, 26

- ▶ Organisation et animation d'ateliers sur différents sujets du NGPMëllerdall lors de l'exposition de livres organisée par l'Association des Parents d'Elèves de L'Ecole Fondamentale Echternach (APEEF)
- ▶ Sélection de livres pour l'exposition

Rôle du Parc

Partenaire

Partenaires

Association des Parents d'Elèves de L'Ecole Fondamentale Echternach

Temporalité

Exceptionnel

11.9. Encadrement de stages et de mémoires de fin d'étude

› Lien avec les indicateurs n° 1-26

- ▶ Encadrement de 4 stages pour étudiants de l'enseignement secondaire (stages d'initiation, LTA) et universitaire
- ▶ Soutien d'une mini-entreprise du Lycée Classique de Diekirch dans élaboration d'une application « LetzDiscover »
- ▶ Encadrement de 3 mémoires de fin d'études (pas encore finalisés)
- ▶ Accompagnement de 2 mémoires de fin d'études : Grosbusch, Maurice Joseph (2019) : La valorisation du géopatrimoine au Luxembourg : le cas de la candidature du géoparc Mëllerdall à l'Unesco. - Master Géographie et Sciences des Territoires. - Mémoire de Master 1. Université de Paris
- ▶ Liskow, Konstanze (2019): Auf dem Weg zum UNESCO Global Geopark. Potenziale und Handlungsempfehlungen zur Stärkung des Geotourismus in der Region Müllerthal – Kleine Luxemburger Schweiz. - Masterarbeit Universität Passau

Rôle du Parc

Porteur

Partenaires

LTA, Universität Trier, Université de Liège, Université du Luxembourg, Université de Paris, Universität Passau

Temporalité

En continu

Indicateurs d'état (Effets directs et indirects, plus-value pour la région)

- ▶ **Renforcement du développement régional durable :**
 - ▶ Formation et information du grand-public et d'acteurs-clef
 - ▶ Information, sensibilisation, mobilisation et formation du grand public
- ▶ **Education au développement durable**
- ▶ **Augmentation de la visibilité et de la notoriété du Parc naturel :**
 - ▶ Sensibilisation du grand public pour les objectifs du Parc
 - ▶ Renforcement du lien entre le Parc naturel et la population (locale)
- ▶ **Renforcement de la cohésion sociale dans la région**
- ▶ **Renforcement de l'identité régionale**



© NGPM Caroline Martin



© NGPM Caroline Martin



© NGPM Caroline Martin



© NGPM Birgit Kausch

INDICATEUR D'ACTION 12 :

Actions menées dans le cadre de la gestion des Maison des Parcs

Mission de référence à laquelle se rattache l'indicateur

Culture et Education (Conservation et restauration du patrimoine culturel)

Champ d'action

Maisons des Parcs

Objectifs

Objectifs régionaux (Etude détaillée 2016-2026 projet n° 88)

Actions 2019

12.1. Exposition

› **Lien avec les indicateurs n°2, 10, 11, 17**

- ▶ Achat d'un modèle de rivière
- ▶ Prêt d'une « augmented reality sandbox »
- ▶ Visites guidées pour différents acteurs (forestiers régionaux, classes scolaires, enseignants, guides touristiques, employés des offices de tourisme)
- ▶ Préparation d'un concept et des panneaux d'information
- ▶ Installation d'une borne interactive touristique et d'un panneau indicateur de randonnée exemplaire (cf. 17.1)

Rôle du Parc

Porteur

Partenaires

Commune de Beaufort, MEA-AT

Temporalité

En continu

Informations complémentaires

En 2019, l'exposition n'était pas encore ouverte au grand-public.

Indicateurs d'état (Effets directs et indirects, plus-value pour la région)

- ▶ **Renforcement du développement régional durable :**
 - ▶ Création d'un point d'attrait et d'orientation touristique supplémentaire
 - ▶ Création d'une offre pédagogique (EEDD)
 - ▶ Information et sensibilisation du grand public

- ▶ **Augmentation de la visibilité et de la notoriété du Parc naturel**



INDICATEUR D'ACTION 13 :

Actions de valorisation et de promotion des produits régionaux

Mission de référence à laquelle se rattache l'indicateur

Économie et Tourisme (Promotion et orientation d'un développement économique et socio-culturel intégrant les aspirations légitimes de la population en ce qui concerne leurs possibilités d'emploi, leur qualité de vie et d'habitat)

Champ d'action

Produits régionaux

Objectifs

Objectif national (Loi du 10 août 1993 relative aux Parcs naturels)

Objectifs régionaux (Etude détaillée 2016-2026, projets n° 18 & 22)

Actions 2019

13.1. Inventaire des producteurs régionaux et des produits

› **Lien avec les indicateurs n° 1, 2, 7, 8, 15, 16, 21, 23, 26**

- ▶ Rencontres avec les producteurs et visites des entreprises locales
- ▶ Mise à jour de l'inventaire des producteurs locaux

Rôle du Parc

Porteur

Partenaires

MEA-AT, NPOur, NPÖewersauer, producteurs régionaux, Mëlldaller Produzenten asbl

Temporalité

En continu

Informations complémentaires

Vu la création de nouvelles entreprises et produits, le répertoire est actualisé en continu. Il existe une demande de la part de tiers (p. ex. gastronomie) pour ces données.

13.2. Développement d'un programme de qualité pour les produits régionaux issus des trois parcs

› Lien avec les indicateurs n° 1, 2, 7, 8, 15, 16, 21, 23, 26

- ▶ Élaboration de critères par type de produit pour attribution d'un programme de qualité
- ▶ Réunions de préparation pour le programme de qualité avec le MEA-AT et SICONA (Label : « Natur genießen ») pour l'ensemble des territoires SICONA et des 3 Parcs naturels
- ▶ « Reality check » des critères avec des producteurs sélectionnés pour différents types de produits

Rôle du Parc

Porteur

Partenaires

MEA-AT, NPOur, NPÖewersauer, SICONA, producteurs régionaux

Temporalité

En continu

Informations complémentaires

Vu la création de nouvelles entreprises et produits, le répertoire est actualisé en continu. Il existe une demande de la part de tiers (p. ex. gastronomie) pour ces données.



13.3. Actions de promotion des produits régionaux et de soutien des producteurs

› **Lien avec les indicateurs n° 1, 2, 7, 8, 15, 16, 21, 23, 26**

- ▶ Soutien aux initiatives privées dans la mise en place de la vente de produits régionaux
- ▶ Informations régulières pour les producteurs sur des événements et marchés régionaux à l'aide d'une liste de diffusion
- ▶ Sensibilisation des consommateurs et promotion des produits régionaux à l'aide de publications des recettes dans différents journaux
- ▶ Préparation d'un ravitaillement pour les cyclistes du « Ride to Nature », consistant exclusivement de produits régionaux
- ▶ Développement d'une barre de céréale, comprenant des ingrédients régionaux, en collaboration avec la boulangerie Jeitz
- ▶ Prise de contact et réunion avec les responsables de Cactus S.A. et La Provençale S.A.R.L.

Rôle du Parc

Porteur

Partenaires

Producteurs régionaux, NPOur, NPÖewersauer, MEA-AT, Mëlldaller Produzenten asbl, Boulangerie Jeitz

Temporalité

En continu

13.4. Mise en réseau, assistance et coopération

› **Lien avec les indicateurs n°11, 17**

- ▶ Projet « École du goût », consultance, assistance
- ▶ Projet LEADER « Fro de Bauer », consultance et assistance
- ▶ Projet de recherche de l'IBLA « SustEATable », membre du groupe de travail
- ▶ Participation commune des producteurs et des trois Parcs naturels à la foire « Springbreak »
- ▶ Participation au voyage d'études à Cologne et Bonne traitant le sujet « Ernährungsrat, Food Policy Council »
- ▶ Présentation du projet lors de la réunion du personnel des communes du NPMëlldall
- ▶ Participation à l'Assemblée générale des « Mëlldaller Produzenten »
- ▶ Participation à l'analyse SWOT sur le domaine « Bien-être animal – Alimentation – Produits régionaux » dans le cadre de la politique agricole commune pour la prochaine période de financement 2021-2027
- ▶ Participation aux événements du projet « 2000 m2 für unser Essen » et suivi du projet

- ▶ Participation commune avec l'ORT MPSL et les producteurs « Tudorsgeeschter » et « Ramborn » à la foire « Cider World » à Francfort pour représenter le Luxembourg et la région du Mëllerdall
- ▶ Partenaire méthodologique du projet Interreg « AROMA ». Le projet AROMA a pour objectif d'améliorer l'approvisionnement de la Restauration Hors Domicile en denrées alimentaires locales et de qualité au sein de la Grande Région

Rôle du Parc

Porteur, partenaire (selon l'action)

Partenaires

Producteurs régionaux, NPOur, NPÖewersauer, MEA-AT, MAVDr, Mëllerdaller Produzenten asbl, Lëtzebuenger Landjugend a Jongbaueren asbl, IBLA, École du Goût, ME-dgT, Ramborn, Tudorsgeeschter, ORT MPSL

Temporalité

En continu

13.5. Création d'un point de vente de « produits régionaux »

- › Lien avec les indicateurs n°15, 17
- ▶ Echange avec la société collaborative « 100% Lëtzebuerg » sur l'établissement de leur épicerie de produits régionaux projet « Slow Travel », consultance, assistance et formation

Rôle du Parc

Conseiller

Partenaires

100% Lëtzebuerg

Temporalité

Ponctuelle



Indicateurs d'état (Effets directs et indirects, plus-value pour la région)

- ▶ **Renforcement du développement régional durable :**
 - ▶ Vue d'ensemble de la diversité des producteurs et produits régionaux dans les trois Parcs naturels
 - ▶ Valorisation des produits régionaux
 - ▶ Renforcement de la prise de conscience pour la production et l'économie locale
 - ▶ Contribution à la diversification de l'offre des produits régionaux
 - ▶ Accentuation du lien entre paysage et économie locale
 - ▶ Perspective : Un label offre de nouvelles opportunités pour une collaboration plus intensive entre parcs et producteurs et pour la valorisation des produits

- ▶ **Augmentation de la visibilité et de la notoriété du Parc naturel et de son terroir**

- ▶ **Renforcement de l'identité régionale**

- ▶ **Coopération interterritoriale des trois Parcs naturels**



INDICATEUR D'ACTION 14 :

Actions de valorisation des produits forestiers

Mission de référence à laquelle se rattache l'indicateur

Économie et Tourisme (Promotion et orientation d'un développement économique et socio-culturel intégrant les aspirations légitimes de la population en ce qui concerne leurs possibilités d'emploi, leur qualité de vie et d'habitat)

Champ d'action

Produits régionaux

Objectifs

Objectifs nationaux (Loi du 10 août 1993 relative aux Parcs naturels, Wood Cluster)

Objectifs régionaux (Étude détaillée 2016-2026 projet n° 29)

Actions 2019

14.1. Actions de promotion du bois régional « Holz vun hei »

› Lien avec les indicateurs n° 6, 10, 11, 21, 22

- ▶ Participation à une formation concernant le label allemand „Holz von Hier“ à Creußen avec les responsables du label „Holz von Hier“, de l'ANF et du Wood Cluster
- ▶ Réunions avec « Jailbird » en vue d'une collaboration pour la production des gadgets en bois régional
- ▶ Organisation d'activités (p. ex. tailler en bois vert, fabrication d'instruments de musique, cours de menuiserie en bois local, cf. indicateur d'action 11.1)
- ▶ Coordination d'un groupe de travail dans le cadre des projets LEADER „Holz vun hei“ et „Green economy – multiple use of forest“ pour promouvoir l'utilisation du bois local (5 réunions, membres du groupe : ANF, préposés forestiers, LEADER Mëllerdall, entreprises régionales de transformation du bois) «
- ▶ Participation au « Trierer Holzbaugespräche »
- ▶ Participation au « Wood Cluster Forum 2019 »
- ▶ Participation au « Waldsymposium » organisé par le Groupement des sylviculteurs asbl
- ▶ Participation à l'assemblée générale de l'Association des forestiers luxembourgeois
- ▶ Participation au « Trierer Waldforum »
- ▶ Réunion au MECDD concernant l'implémentation du label „Holz von Hier“
- ▶ Gestion des fers à marquer le bois avec le logo „Holz vun hei“ (branding)
- ▶ Consultation de l'administration communale de Larochette pour construction d'un hôtel à insectes et de bacs à fleurs en bois régional

- ▶ Réunion avec le CIGR Møllerdall en vue de développer des caisses en bois régional
- ▶ Réunion avec la menuiserie Knaf-Buchler en vue de la création d'une ligne de meubles en bois régional

Rôle du Parc

Porteur

Partenaires

ANF, préposés forestiers, communes membres, LEADER Møllerdall, Wood Cluster, Holz von Hier, Grünholzmobil, CIGR, Jailbird, entreprises régionales de transformation du bois

Temporalité

En continu

Informations complémentaires

« Holz von hier » est issu du projet transfrontalier LEADER « forest project » et a été repris par le NGPMøllerdall.

Le MECDD a lancé une étude pour réaliser une stratégie de déploiement du label „Holz von Hier“

Indicateurs d'état (Effets directs et indirects, plus-value pour la région)

- ▶ **Renforcement du développement régional durable :**
 - ▶ Valorisation des produits forestiers
 - ▶ Renforcement de la prise de conscience pour la production et l'économie locale
 - ▶ Contribution à la diversification de l'offre des produits régionaux
 - ▶ Information et sensibilisation du grand public
- ▶ **Augmentation de la visibilité et de la notoriété du Parc naturel**



INDICATEUR D'ACTION 15 :

Actions de promotion d'une économie durable

Mission de référence à laquelle se rattache l'indicateur

Économie et Tourisme (Promotion et orientation d'un développement économique et socio-culturel intégrant les aspirations légitimes de la population en ce qui concerne leurs possibilités d'emploi, leur qualité de vie et d'habitat)

Champ d'action

Conseil entreprises

Objectifs

Objectifs nationaux (Loi du 10 août 1993 relative aux Parcs naturels)

Objectifs régionaux (Étude détaillée 2016-2026)

Actions 2019

15.1. Mise en place d'un conseil économique et d'une assistance PME

› **Lien avec les indicateurs n° 13, 21, 23**

- ▶ Définition de l'assistance proposée aux PME régionales
- ▶ Elaboration d'un dépliant regroupant les domaines d'assistance pour les PME
- ▶ Définition des partenaires du Service Economie Régionale
- ▶ Assistance d'entreprises régionales :
 - ▶ Reprise d'entreprise (Total : 1 entreprise) : deux réunions, courriels divers et mise en contact
 - ▶ Création d'entreprise (Total : 1 entreprise) : une réunion, courriels divers et aide formulaires de demande

Rôle du Parc

Porteur

Partenaires

Communes membres, MEA-AT, MECDD, ME, ME-dCm, ME-dgT, ORT MPSL, myenergy, Luxinnovation, HoE, LEADER Mëllerdall, CdM

Temporalité

En continu

Informations complémentaires

Deux domaines d'assistance ont été définis : (1) Assistance dans les formalités administratives et (2) Accompagnement dans l'amélioration de performance des PME. Les objectifs du Service Economie Régionale sont tout d'encourager le développement économique et durable de la région, d'augmenter la valeur ajoutée régionale et de conseiller et assister les acteurs régionaux (PME, communes membres et autres acteurs régionaux).

15.2. Organisation de conférences et de formations pour PME régionales

› Lien avec les indicateurs n° 11

- ▶ Organisation d'une conférence sur les aides étatiques financières pour PME et présentation du projet « réseau efficacité énergétique Møllerdall » (38 participants)

Rôle du Parc

Porteur

Partenaires

ME-dgC, myenergy

Temporalité

En continu

Informations complémentaires

La conférence sur les aides étatiques financières pour les PME, a été une opportunité pour présenter le Service Economie Régionales aux entreprises de la région et pour présenter la nouvelle loi sur les aides d'état pour les PME, afin d'informer ces dernières sur les projets d'investissements qui peuvent bénéficier d'une aide financière.

15.3. Activités d'échange et de promotion du Service Economie Régionale

› Lien avec les indicateurs n° 21

- ▶ Echange avec le Guichet Unique PME sur ses missions et expériences et sur les missions prévues pour le Service Economie Régionale
- ▶ Echange avec les « Møllerdaller Produzenten » et introduction au Service Economie Régionale
- ▶ Echange avec la CdM et dialogue sur les potentiels domaines de coopération
- ▶ Echange avec la « House of Start-ups » et promotion du Service Economie Régionale
- ▶ Echange avec la « House of Entrepreneurship » et dialogue sur les domaines potentiels de coopération
- ▶ Echange avec l'Energieagence et dialogue sur les domaines potentiels de coopération
- ▶ Echange avec Luxinnovation et dialogue sur les domaines potentiels de coopération

- ▶ Echange avec Madame la Ministre du MECDD et Monsieur le Ministre du MEA-AT Claude Turmes sur les priorités / domaines clés du Service Economie Régionale
- ▶ Echange avec l'IMS (« Inspiring More Sustainability ») et dialogue sur les domaines potentiels de coopération
- ▶ Echange avec l'ORT MPSL et dialogue sur les domaines potentiels de coopération
- ▶ Présentation du Service Economie Régionale aux communes membres du NGPMëllerdall lors de la réunion d'information pour conseillers communaux
- ▶ Préparations du projet LEADER « CIRCLE » qui vise à sensibiliser les entreprises et les consommateurs à l'économie circulaire
- ▶ Réunions de consultation avec les gestionnaires du LEADER Mëllerdall et des régions limitrophes en vue d'un projet « Co-working spaces »

Rôle du Parc

Porteur, partenaire (selon l'action)

Partenaires

Guichet Unique PME, CdM, House of Start-ups, HoE, Luxinnovation, IMS, ORT MPSL, MAVDr, MEA-AT, MECDD, « Mëllerdaller Produzenten », LEADER Mëllerdall

Temporalité

Ponctuel

15.4. Suivi du projet « zones d'activités économiques sur le territoire du NGPMëllerdall »

› Lien avec les indicateurs n° 18

- ▶ Réunions d'introduction et diverses réunions de suivi de la zone d'activité économique prévue à Moersdorf avec la commune de Rosport-Mompach
- ▶ Réunions d'introduction et diverses réunions de suivi de la zone d'activité économique prévue à Heffingen avec la commune de Heffingen
- ▶ Organisation d'une réunion de préparation et de concertation avec la Ville d'Echternach, la commune de Heffingen et la commune de Rosport-Mompach sur les zones d'activités économiques sur le territoire du NGPMëllerdall en vue d'une entrevue avec le MEA-AT, le MECDD et le ME
- ▶ Réunion au sujet des PSZAE et des zones d'activités économiques prévues sur le territoire du NGPMëllerdall au ME avec Monsieur le Ministre Etienne Schneider (ME), Monsieur le Ministre Claude Turmes (MAE), les collèges échevinaux de la ville d'Echternach, de la commune de Heffingen et de la commune de Rosport-Mompach et des fonctionnaires du MAE, ME et MECDD
- ▶ Demande des devis pour la réalisation de l'étude SUP à Moersdorf et coordination avec la commune de Rosport-Mompach, le SIAEE et le ME

Rôle du Parc

Porteur

Partenaires

Ville d'Echternach, Commune de Heffingen, Commune de Rosport-Mompach, SIAEE, MEA-AT, MECDD, ME

Temporalité

En continu

Informations complémentaires

Selon les PSZAE trois sites sont prévus pour accueillir des zones d'activités économiques (type régional) : Moersdorf et Heffingen et l'extension de la zone à Echternach.

15.4. Participation à des formations et conférences sur des sujets économiques actuels et l'économie circulaire

› Lien avec les indicateurs n° 11, 17, 21

- ▶ Participation à la conférence sur la réforme des aides financières étatiques pour les PME organisée par le ME-dgC et la CdM
- ▶ Participation à la présentation de l'étude sur le développement à moyen terme de l'offre de l'hébergement touristique dans la Région Mullerthal – Petite Suisse Luxembourgeoise
- ▶ Participation à la présentation « Biologische Vielfalt als Teil unternehmerischer Verantwortung », organisée par l'ANF et le Stadtmarketing Echternach
- ▶ Participation à la formation « Economie circulaire : quelles nouvelles perspectives ? Quels défis relever ? »
- ▶ Participation au workshop « Null Offfall » organisé par le MECDD
- ▶ Participation à la conférence « Wat bedeit d'Economie Circulaire an der Praxis fir d'lëtzebuenger Gemengen ? » organisée par la commune de Wiltz
- ▶ Participation à la conférence « L'économie circulaire : une réponse aux limites des modèles économiques » à la HoE
- ▶ Participation à la « 10th International Circular Economy Conference », organisé par l'Ifas
- ▶ Participation à la conférence ZENAPA à Lindlar (Allemagne) avec comme thème principal la gestion des ressources

Rôle du Parc

Partenaire

Partenaires

MECDD, HoE, commune de Wiltz, Ifas, CdM, ME-dgC

Temporalité

En continu

Informations complémentaires

Le NGPMëllerdall souhaite sensibiliser les entreprises régionales sur les principes de l'économie circulaire et montrer des exemples concrets de mise en pratique de l'économie circulaire selon l'activité de l'entreprise concernée.

Indicateurs d'état (Effets directs et indirects, plus-value pour la région)

- ▶ **Renforcement du développement régional durable :**
 - ▶ Dynamisation économique de la région
 - ▶ Renforcement de l'identité régionale

- ▶ **Renforcement de la coopération communale**

- ▶ **Augmentation de la visibilité et notoriété du Parc naturel**



INDICATEUR D'ACTION 16 :

Actions de conseil des agriculteurs

Mission de référence à laquelle se rattache l'indicateur

Économie et Tourisme (Promotion et orientation d'un développement économique et socio-culturel intégrant les aspirations légitimes de la population en ce qui concerne leurs possibilités d'emploi, leur qualité de vie et d'habitat)

Champ d'action

Conseil agricole

Actions 2019

Pas d'actions spécifiques (cf. 2.1)



INDICATEUR D'ACTION 17 :

Actions menées en faveur d'un tourisme durable

Mission de référence à laquelle se rattache l'indicateur

Économie et Tourisme (Promotion et orientation d'activités de tourisme et de loisirs)

Champ d'action

Activités touristiques

Objectifs

Objectifs nationaux (Loi du 10 août 1993 relative aux Parcs naturels)

Objectifs régionaux (Étude détaillée 2016-2026)

Actions 2019

17.1. Info points touristiques

› **Lien avec les indicateurs n° 21, 23**

- ▶ Réunions de préparations avec l'ORT MPSL pour l'installation de bornes interactives sur le territoire de l'ORT
- ▶ Installation d'une borne financée par la commune de Beaufort dans la future exposition

Rôle du Parc

Partenaire

Partenaires

ORT MPSL (porteur), LEADER Mëllerdall

Temporalité

En continu



17.2. Ride to nature – Naturpark³ Cycling

› **Lien avec les indicateurs n°11, 20, 21, 23**

- ▶ Réunions de préparations de la cyclo des trois Parcs naturels
- ▶ Participation à la réalisation de la cyclo

Rôle du Parc

Partenaire (Porteur : sport 4all)

Partenaires

NPOur, NPÖewersauer, ORT MPSL, ORT Eisléck

Temporalité

Annuel

Informations complémentaires

La cyclo a eu lieu le 15.6.2019

17.3. Points de vue

› **Lien avec les indicateurs n°1, 21, 26**

- ▶ Participation aux réunions de projet « Aussichtskataster Region Mëllerdall » (cf. 22.6)

Rôle du Parc

Partenaire

Partenaires

ORT MPSL (porteur), LEADER Mëllerdall, COL, Commission de sauvegarde, CNRA

Temporalité

En continu

Indicateurs d'état (Effets directs et indirects, plus-value pour la région)

- ▶ **Valorisation du patrimoine culturel et touristique :**
 - ▶ Renforcement et diversification de l'offre touristique durable
 - ▶ Mise à disposition de points d'information touristique
 - ▶ Développement des points d'attrait et d'orientation touristique
 - ▶ Création de nouveaux points d'attrait
 - ▶ Sensibilisation du grand public pour les objectifs du Parc
 - ▶ Développement de l'offre pédagogique (EEDD)

- ▶ **Renforcement du développement régional durable :**
 - ▶ Renforcement de la visibilité du Parc naturel
 - ▶ Préparation d'un service aux communes/associations/citoyens/touristes

- ▶ **Augmentation de la visibilité et notoriété du Parc naturel**



INDICATEUR D'ACTION 18 :

Actions menées en faveur d'un aménagement du territoire respectueux du patrimoine naturel et culturel

Mission de référence à laquelle se rattache l'indicateur

Urbanisme et Mobilité (Promotion et orientation d'un développement économique et socio-culturel intégrant les aspirations légitimes de la population en ce qui concerne leurs possibilités d'emploi, leur qualité de vie et d'habitat)

Champ d'action

Urbanisme

Actions 2019

Pas d'actions spécifiques



INDICATEUR D'ACTION 19 :

Actions menées dans le cadre du SIG

Mission de référence à laquelle se rattache l'indicateur

Urbanisme et Mobilité (Promotion et orientation d'un développement économique et socio-culturel intégrant les aspirations légitimes de la population en ce qui concerne leurs possibilités d'emploi, leur qualité de vie et d'habitat)

Champ d'action

Cellule SIG

Actions 2019

Non applicable - Le NGPMøllerdall ne possède pas de SIG régional.



INDICATEUR D'ACTION 20 :

Actions menées en faveur d'une mobilité durable

Mission de référence à laquelle se rattache l'indicateur

Urbanisme et Mobilité (Promotion et orientation d'un développement économique et socio-culturel intégrant les aspirations légitimes de la population en ce qui concerne leurs possibilités d'emploi, leur qualité de vie et d'habitat)

Champ d'action

Mobilité

Objectifs

Objectifs nationaux (Loi du 10 août 1993 relative aux Parcs naturels, Loi du 13 septembre 2012 portant la création d'un pacte climat avec les communes)

Objectifs régionaux (Etude détaillée 2016-2026)

Actions 2019

20.1. Reprise du projet « Late night bus Mëllerdall »

› Lien avec l'indicateurs n° 25

- ▶ Réorganisation du concept et concertation avec les porteurs de projets similaires dans les régions voisines : La région du LNB Mëllerdall ne coïncide pas avec la région du NGPMëllerdall. Certaines communes du NGPMëllerdall font partie du LNB Nordstad (Fischbach, Larochette, Nommern). Beaufort fait partie des LNB Nordstad et Mëllerdall. Certaines communes du LNB Mëllerdall ne font pas partie de la région du NGPMëllerdall (Betzdorf, Biwer, Grevenmacher, Manternach). La cotisation des communes membres du NGPMëllerdall est assuré, à partir de 2019, par le budget du NGPMëllerdall. Les communes non-membres continueront à payer directement leur cotisation.
- ▶ LNB Mëllerdall : 19 événement desservis, circulation d'environ 100 bus avec 9000 passagers
- ▶ LNB Nordstad : 4 événements desservis dans les 4 communes membres du NGPMëllerdall, circulation d'environ 60 bus avec 3000 passagers dans ces communes
- ▶ Transport assuré par 6 entreprises de bus, dont une entreprise régionale qui a assuré la majorité des trajets et a été le principal partenaire pour l'organisation des horaires

Rôle du Parc

Porteur

Partenaires

MMTP, Late Night Bus Atert, Mëllerdall, Nordspëtz, Nordstad asbl, communes membres, communes de Betzdorf, Biver, Grevenmacher et Manternach

Temporalité

En continu

Informations complémentaires

Le NGPMëllerdall a repris ce projet de la « Jugendkoordinatioun Mëllerdall » sur l'initiative de celle-ci. 25.7.2017: Première réunion avec le « Jugendkoordinatioun Mëllerdall asbl » en vue de la reprise du projet LNB Mëllerdall par le NGPMëllerdall. 18.9.2017 : Délibération du comité du NGPMëllerdall au sujet de la reprise du LNB Mëllerdall

Indicateurs d'état (Effets directs et indirects, plus-value pour la région)

- ▶ **Renforcement du développement régional durable**
 - ▶ Amélioration de la mobilité dans le milieu rural
 - ▶ Renforcement de l'identité régionale

- ▶ **Renforcement de la coopération communale**

- ▶ **Sécurité routière**
 - ▶ Mesure de sécurité routière offrant un service de rentrée après des festivités locales

- ▶ **Coopération interterritoriale avec les communes adjacentes et les autres réseaux «late night bus »**



INDICATEUR D'ACTION 21 :

Partenariats et coopérations engagés avec d'autres acteurs

Mission de référence à laquelle se rattache l'indicateur

Communication, démocratie locale, partenariats, relations transfrontalières

Champ d'action

Partenariats

Objectifs

Objectifs nationaux (Loi du 10 août 1993 relative aux Parcs naturels)

Objectifs régionaux (Étude détaillée 2016-2026)

Actions 2019

21.1. Activités d'échange au niveau national et international

› Lien avec l'indicateur n° 23

- ▶ Participation au voyage d'étude du projet LEADER „Mëlldall Outdoor“ au parc national Eifel et Nettersheim
- ▶ Organisation d'une conférence et de la visite des partenaires du projet LEADER „Green economy Conference“ dans la région du NGPMëlldall
- ▶ Participation à la conférence transnationale du projet LEADER « Green economy- multiple use of forest » au Portugal
- ▶ Réunion avec la cellule juridique de l'ANF dans le cadre du projet LEADER « Holz vun Hei »
- ▶ Réunion du groupe de travail transfrontalier informel (NPOur, NPÖewersauer et NPSüdeifel, ORT MPSL et Éislek et du territoire de la Südeifel, LEADER Mëlldall et Éislek)
- ▶ Participation aux réunions de la Commission consultative du NGPMëlldall et préparations de résumés des activités récentes
- ▶ Participation et animation d'un workshop lors du « world cafe » organisé par le MEC dans le cadre du projet « Enthousiasmer les nouveaux résidents du Mullerthal pour notre identité régionale »
- ▶ Participation à la « 2. Naturparkkonferenz im Naturpark Südeifel »
- ▶ Participation à des réunions de comité d'accompagnement et à des réunions de travail avec les partenaires dans les projets européens (cf. 22)
- ▶ Participation au voyage d'étude sur l'île de Schiermonnikoog aux Pays Bas pour les délégués des trois Parcs
- ▶ Participation aux réunions entre partenaires du réseau « ... sans pesticides »

- ▶ Représentation du NGPMëllerdall au sein du comité du LEADER Mëllerdall
- ▶ Représentation du NGPMëllerdall au sein du COPIL Natura 2000 Mëllerdall et de son bureau
- ▶ Représentation du NGPMëllerdall au sein du CACC Mëllerdall
- ▶ Participation à la rencontre des fédérations des parcs naturels d'Europe
- ▶ Participation à l'excursion de préparation d'un projet LEADER sur le patrimoine meunier dans le Périgord Noir

Rôle du Parc

Porteur, partenaire (selon l'action)

Partenaires

Autres Parcs naturels, stations biologiques, communes des Parcs naturels, acteurs régionaux et nationaux divers, partenaires respectifs des projets

Temporalité

Ponctuel

21.2. Parc naturel transfrontalier germano-luxembourgeois

› Lien avec l'indicateur n°1-26

- ▶ Réunions de préparation pour le renouvellement du Diplôme européen des espaces protégés
- ▶ Visite d'évaluation de M. Olivier Biber pour le renouvellement du Diplôme européen des espaces protégés (18.-19.9.)

Rôle du Parc

Porteur

Partenaires

NPSüdeifel, NPOur, MEA-AT

Temporalité

En continu

Informations complémentaires

Le Diplôme européen des espaces protégés est une distinction internationale prestigieuse accordée depuis 1965 par le Comité des Ministres du Conseil de l'Europe à des espaces naturels et semi-naturels ou des paysages ayant un intérêt européen exceptionnel pour la conservation de la diversité biologique, géologique ou paysagère et faisant l'objet d'une gestion exemplaire (<https://www.coe.int/fr/web/bern-convention/european-diploma-for-protected-areas>).

21.3. Commission de sauvegarde de la «Petite Suisse» et de la région du grès de Luxembourg

› Lien avec les indicateurs n°1-26

▶ Participations aux réunions

Rôle du Parc

Partenaire

Partenaires

Les membres de la commission

Temporalité

En continu

Indicateurs d'état (Effets directs et indirects, plus-value pour la région)

- ▶ **Renforcement du développement régional durable :**
 - ▶ Renforcement de la coopération interrégionale et transfrontalière sur le plan du développement durable : développement de synergies/mise en réseau et échanges de bonnes pratiques
 - ▶ Formation et mise à niveau des connaissances
- ▶ **Renforcement de la cohésion sociale dans la région**
- ▶ **Renforcement de la coopération interterritoriale et transfrontalière**
 - ▶ Augmentation de la visibilité et notoriété du Parc naturel



INDICATEUR D'ACTION 22 :

Implications dans des projets européens

Mission de référence à laquelle se rattache l'indicateur

Communication, démocratie locale, partenariats, relations transfrontalières

Champ d'action

Financements européens

Objectifs

Objectifs nationaux (Loi du 10 août 1993 relative aux Parcs naturels)

Objectifs régionaux (Etude détaillée 2016-2026, projets n° 74 & 75)

Actions 2019

22.1. Projet INTERREG VA Grande Région « Pierre sèche »

› Lien avec les indicateurs n° 1, 10, 11, 23, 26

- ▶ Partenaire du projet INTERREG VA « Grande Région » : Les murs en pierre sèche dans la Grande Région ; protection, restauration et valorisation d'un patrimoine à haute valeur naturelle et paysagère (cf. 10.1, 10.3, 11.1, 23.2, 23.3)

Rôle du Parc

Partenaire (porteur : Parc naturel des deux Ourthes)

Partenaires

- ▶ **Partenaires de projet** : Parc Naturel des deux Ourthes (chef de file), Parc Naturel Haute-Sûre Forêt d'Anlier, Institut du Patrimoine wallon, Parc Naturel régional de Lorraine, N&E - Fondation Hëllef fir d'Natur, Association des bâtisseurs en pierre sèche
- ▶ **Partenaires méthodologiques** : Parc Naturel Südeifel, Qualité- Village- Wallonie, Ministère de la Communauté germanophone - Patrimoine, SSMN, Conseil d'architecture, d'urbanisme et de l'environnement de Meurthe et Moselle, Institut Viti-Vinicole, Office National du remembrement, ANF - Service de la Nature, Centre national de la formation professionnelle continue, Fédération française des professionnels de la pierre sèche, Ville de Briey

Temporalité

Début 1.9.2015 (prolongé jusqu'au 31.12.2021)

Informations complémentaires

- ▶ Cofinancement européen total : 384.515 € (FEADER)
- ▶ Cofinancement national total : 266.135 € (Fonds pour la protection de l'environnement)
- ▶ En 2018 la Fédération française des professionnels de la pierre sèche et la Ville de Briey ont rejoint les partenaires méthodologiques et l'Association des bâtisseurs en pierre sèche est devenu partenaire de projet.

22.2. Projet LIFE IP ZENAPA

ZENAPA
Zero Emission Nature Protection Areas



› Lien avec les indicateurs n° 6, 11

- ▶ Partenaire du projet LIFE IP « ZENAPA » (Zero emission nature protection areas)

Rôle du Parc

Porteur (chef de file : IfaS, cf. ci-dessous)

Partenaires

IfaS (Institut für angewandtes Stoffstrommanagement, Umweltcampus Birkenfeld), ANE - Akademie für Nachhaltige Entwicklung (Nationalpark Müritz/Mecklenburg-Vorpommern), Bergischer Abfallwirtschaftsverband (Naturpark Bergisches Land/ Nordrhein-Westfalen), Bezirksverband Pfalz (Biosphärenreservat Pfälzer Wald/Rheinland-Pfalz), Biosphärenzweckverband Bliesgau (Biosphärenreservat Bliesgau/Saarland), Geopark Porphyryland. Steinreich in Sachsen e.V. (Geopark Porphyryland/Sachsen), LfU - Landesamt für Umwelt des Landes Brandenburg (Biosphärenreservat Schorfheide Chorin/Brandenburg & Naturpark Barnim/Brandenburg/Berlin), Nationalparkamt Hunsrück-Hochwald (Nationalpark Hunsrück-Hochwald/Rheinland-Pfalz), Natur- und Geopark Vulkaneifel GmbH (UNESCO Geopark Vulkaneifel/Rheinland-Pfalz) Naturstiftung David (Naturschutzprojekt Hohe Schrecke/Thüringen), Verbandsgemeinde Rhaunen (Modellkommune aus Rheinland-Pfalz)

Temporalité

Début 1.11.2016 (durée prévue : 8 ans)

Informations complémentaires

- ▶ Cofinancement européen total : 400.001 € (LIFE)
- ▶ Cofinancement national total : 681.250 € (Fonds pour la protection de l'environnement)



22.3. Projet LEADER « Holz vun hei »

- › Lien avec les indicateurs n°5, 6, 11, 14, 17
- ▶ Porteur du projet LEADER « Holz vun hei »

Rôle du Parc

Porteur



Partenaires

MAVDr, ANF Arrondissement Centre – Est, MECDD, Wood Cluster, Groupement des sylviculteurs asbl, communes membres du GAL Mëllerdall, LTA, Jailbird, CIGR, entreprises régionales de transformation du bois, MEt, ORT, SITs, Luxembourg Youth Hostels, Geschäftstelle Holz von Hier, Grünholzmobil, FNEL Scouts & Guides Echternacher Quaichlécken

Temporalité

Début 1.10.2018 (durée : 2 ans)

Informations complémentaires

- ▶ Cofinancement total européen (FEADER) et de l'Etat : 101.530 €
- ▶ Cofinancement régional total des communes LEADER : 24.310 €

22.4. Projet transnational LEADER „Green Economy – multiple use of forest”

- › Lien avec les indicateurs n°5, 6, 11, 14, 17
- ▶ Partenaire du projet LEADER « Green Economy – multiple use of forest »

Rôle du Parc

Partenaire (porteur: LEADER Kantri ry)

Partenaires internationaux

GAL Leader Kantri ry (Lead-partner, Finlande), GAL Leader Pohjois-Satakunta (Finlande), GAL Leader Linne (Suède), GAL Västrå Småland (Suède), GAL AD ELO (Portugal), GAL Dueceira (Portugal), GAL Adices (Portugal)

Partenaires nationaux

MAVDr, ANF Arrondissement Centre – Est, MECDD, Wood Cluster, Groupement des sylviculteurs asbl, communes membres du GAL Mëllerdall, LTA, myenergy, entreprises régionales de transformation du bois

Temporalité

Début 1.10.2018 (durée prévue : 2 ans)

Informations complémentaires

- ▶ Cofinancement total européen (FEADER) et de l'Etat : 118.400 €
- ▶ Cofinancement régional total des communes LEADER : 22.200 €

22.5. Projet LEADER Naturparkschoul – héich 3

› Lien avec les indicateurs n°1-26

- ▶ Partenaire du projet LEADER Naturparkschoul – héich 3

Rôle du Parc

Partenaire (porteur : NPÖewersauer)

Partenaires

NPOur, NPÖewersauer, MAVDr, ANF, MEA-AT, MECDD, écoles fondamentales, communes membres, VNÖ, acteurs divers du domaine de la formation intra- et extrascolaire (N&E, MNHNL, SNJ, Classes vertes – Centre écologique et touristique «Parc Housen», Superdreckschësch, Fairtrade, ALUSEAU etc.)

Temporalité

Début 17.9.2018 (durée prévue : 2 ans)

Informations complémentaires

- ▶ Cofinancement européen total : 153.032 € (FEADER)

22.6. Implication en tant que partenaire méthodologique

- ▶ Projet LEADER « Touristinfo 2.0 » (porteur de projet : ORT MPSL)
- ▶ Projet INTERREG VA Grande Région « Barrierefreiheit ohne Grenzen » (porteur de projet : ORT MPSL)
- ▶ Projet LEADER « Aussichtskataster Regioun Mëllerdall » (porteur de projet: RIM asbl)
- ▶ Projet LEADER « De Mëllerdall – eng Regioun mat Goût » (porteur de projet : Mëllerdaller Produzenten asbl)
- ▶ Projet LIFE « Bats & Birds – providing Bed & Breakfast for Bats and Birds» (porteur de projet: N&E - Fondation Hëllef fir d'Natur)
- ▶ Projet INTERREG « AROMA - Approvisionnement Régional Organisé pour une Meilleure Alimentation » (porteur de projet: Département Meurthe-et-Moselle (F))

Rôle du Parc

Partenaire

Partenaires

MAVDr, RIM asbl, ORT MPSL, Syndicats d'initiative, LEADER Mëlldall, N&E - Fondation Hëllef fir d'Natur, Département Meurthe-et-Moselle

Temporalité

Ponctuel

Indicateurs d'état (Effets directs et indirects, plus-value pour la région)

- ▶ **Renforcement du développement régional durable :**
 - ▶ Renforcement de la coopération interrégionale et transfrontalière sur le plan du développement durable : développement de synergies/mise en réseau et échanges de bonnes pratiques
 - ▶ Formation et mise à niveau des connaissances
 - ▶ Contribution à la création de nouveaux produits touristiques et à la valorisation touristique de la région
 - ▶ Acquisitions de moyens financiers supplémentaires
 - ▶ Contribution à la sauvegarde et de remise en état du milieu naturel et du patrimoine culturel

- ▶ **Renforcement des stratégies dans le domaine de l'énergie et de la protection du climat :**
 - ▶ Information, sensibilisation et motivation du grand public
 - ▶ Mise en réseau et soutien de la coopération régionale
 - ▶ Mise à niveau et échange de bonnes pratiques etc.

- ▶ **Renforcement de la coopération interterritoriale et transfrontalière :**
 - ▶ Développement de synergies/mise en réseau et échanges de bonnes pratiques

- ▶ **Augmentation de la visibilité et notoriété du Parc naturel**

INDICATEUR D'ACTION 23 :

Actions de marketing (journal, points d'information, sites web, newsletter, présence foires, etc.)

Mission de référence à laquelle se rattache l'indicateur

Communication, démocratie locale, partenariats, relations transfrontalières

Champ d'action

Communication, identité régionale

Objectifs

Objectifs nationaux (Loi du 10 août 1993 relative aux Parcs naturels)

Objectifs régionaux (Etude détaillée 2016-2026, projet n° 63, projet n° 81)

Actions 2019

23.1. Publications à diffusion régulière

› **Lien avec les indicateurs n°1, 5, 6, 10, 11, 25, 26**

- ▶ **Journal des Parcs NP³** : deux éditions (en allemand et français) (tirage : n°7 : 27.500, n°8 : 27.500) ensemble avec le NPÖewersauer et le NPOur, distribution aux 25.987 ménages des 3 régions (9.797 NPOur, 10.090 NGPMëlldall, 6.100 NPÖewersauer) et envoi à 799 abonnés nationaux et européens
- ▶ **Brochure d'activités 18/19** : « Eisen Naturpark : fir jiddereen eppes dobäi » coordination et organisation des activités (tirage 10.801 ex. et distribution à tous les ménages (9.901 ex.), liste de diffusion avec environ 300 adresses e-mail)
- ▶ **Rapport annuel 2018**
- ▶ **Indicateurs d'action 2018** : préparation du document, concertation des trois Parcs et publication en ligne

Rôle du Parc

Porteur

Partenaires

NPOur, NPÖewersauer, MEA-AT, LEADER Mëlldall, les communes membres du NGPMëlldall, citoyens, entreprises régionales, personnes privées et administrations soutenant le dépliant d'activités

Temporalité

En continu

23.2. Publications thématiques

› Lien avec les indicateurs n° 1, 3, 10, 11, 22, 25

▶ Publication un livre « Wiichtel Wumm » pour enfants sur le thème de la pierre sèche

Rôle du Parc

Porteur

Partenaires

INTERREG VA Pierre sèche, MECDD

Temporalité

Ponctuellement



© NGPM Elina Zepp

23.3. Sites web et médias sociaux

› Lien avec les indicateurs n° 11, 25

▶ naturpark-mellerdall.lu / geopark-mellerdall.lu : 2.017 visiteurs (dont 76 % avec le smartphone)

▶ naturpark.lu : 1.253 visiteurs

▶ agenda.naturpark.lu : 1.723 visiteurs

▶ Présence sur d'autres sites : luxembourg.lu, visitluxembourg.com, naturwanderpark.eu, lb.wikipedia.org, inspiringluxembourg.public.lu, environnement.public.lu, unesco.public.lu, infogreen.lu, mullerthal.lu, moi.eu

▶ Issuu.com/naturpark.lu : 791 lectures en ligne, 27 partages de publications

▶ Médias sociaux :

▶ page Facebook NGPMëllerdall :

- 264 posts

- 3033 likes (+800 en 2019)

▶ YouTube: modification du compte YouTube du NPOur, maintenant utilisé pour les 3 Parcs naturels du Luxembourg

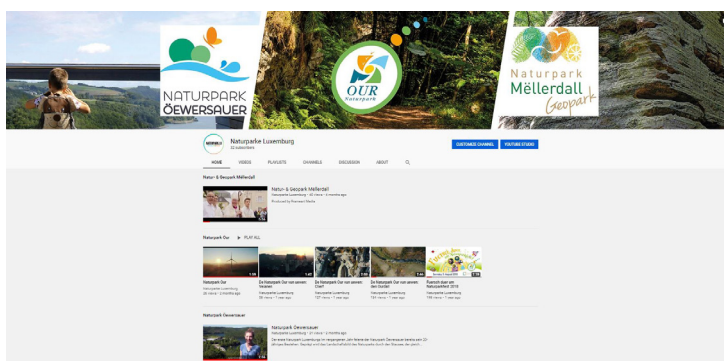
▶ Instagram : Participation à une formation pour le lancement d'un compte Instagram

Rôle du Parc

Porteur

Partenaires

NPOur, NPÖewersauer, MEA-AT



© NGPM

Temporalité

En continu

23.4. Relations avec la presse

› Lien avec les indicateurs n° 11, 25

- ▶ Envoi de divers communiqués de presse
- ▶ Présence dans la presse (journaux nationaux et régionaux, radio, télévision) :
 - ▶ Rédaction et publication d'articles dans les bulletins communaux
 - ▶ Rédaction et publication d'articles dans le journal régional d'information du LEADER Mëllerdall (4 articles & 1 jeu concours dans 1 édition)
 - ▶ Magazine Gaart & Heem (janvier): L'UNESCO et le patrimoine naturel au Luxembourg
 - ▶ Journal Luxemburger Wort (5.2.): Hölzerne Vogelheime
 - ▶ Radio 100,7 Agenda (8.2.): brochure d'activités
 - ▶ Radio 100,7 (21.2.): Feierowendtip - Op de Spuere vum Krich am Bësch
 - ▶ Journal Tageblatt (12.3.): Kein Geopark: Unesco lehnt Bewerbung des Müllerthals ab
 - ▶ Journal Lëtzebuurger Journal (12.3.): Kein Unesco-Label fürs Müllerthal
 - ▶ Journal Luxemburger Wort (12.3.): Geopark Müllerthal bei Unesco durchgefallen
 - ▶ Journal Luxemburger Wort (13.3.): Enttäuschung über abgelehnte Bewerbung
 - ▶ Journal Trierischer Volksfreund (16.3.): Müllerthal (noch) kein UNESCO-Geopark
 - ▶ Journal Luxemburger Wort (26.3.): Naturschutz mit der Handsäge
 - ▶ Radio 100,7 (29.3.): Feierowendtip - Mir entdecken déi 3 Lëtzebuurger Naturparken
 - ▶ Radio RTL Lëtzebuerg (9.4.): LIVE-Interview Äre Projet (m)am Naturpark
 - ▶ Radio 100,7 (16.4.): Feierowendtip - Äre Projet (m)am Naturpark
 - ▶ Journal Luxemburger Wort (26.4.): Sicherer Weg in den Weiher
 - ▶ Journal Luxemburger Wort (4.5.): Weißes Gold aus rostroter Quelle
 - ▶ Radio 100,7 (21.5.): Mäin Europa
 - ▶ Journal Luxemburger Wort (8.6.): Hand in Hand für das Müllerthal
 - ▶ Site moien.lu (9.6.): CoPil Mëllerdall: Staark Acteur fir méi Liewensqualität
 - ▶ Site moien.lu (12.6.): Mam Velo duerch den Naturpark: Naturpark3 Cycling
 - ▶ Site moien.lu (25.7.): Chantier Sprangkraut - Aktiv géint déi invasiv Planz!
 - ▶ Journal Luxemburger Wort (3.8.): Lebensraum für Fauna und Flora
 - ▶ Journal Luxemburger Wort (9.8.): Sprung in die Vergangenheit
 - ▶ Radio 100,7 (29.8.): Chantier Sprangkraut
 - ▶ Journal Luxemburger Wort (8.9.): Hand in Hand für das Müllerthal
 - ▶ Journal Luxemburger Wort (10.9.): Quader für Pont Adolphe
 - ▶ Journal Journal (14.9.): Kloertext: Expliziter Geotopschutz wäre wünschenswert
 - ▶ Radio 100,7 (14.9.): Werbung Tag des Geotops
 - ▶ Radio ARA (24.9.): Bistro Interview Presentatioun 3 Lëtzebuurger Naturparken
 - ▶ Journal Luxemburger Wort (26.9.): "Zuschauen ist keine Option"

- ▶ Journal Luxemburger Wort (27.9.): Mit Hilfe von Mutter Erde
- ▶ Journal Luxemburger Wort (7.10.): Das Müllerthal ist offen
- ▶ Journal Luxemburger Wort (8.10.): Starker Partner in der Region
- ▶ Journal Luxemburger Wort (8.10.): Auf dem Weg zum Badeteich
- ▶ Radio 100,7 (21.10.): Chantier Klingelbour
- ▶ Journal Luxemburger Wort (22.10.): “Transition Osten” auf Platz eins
- ▶ Journal Luxemburger Wort (22.10.): Zweites Leben für alte Brennerei
- ▶ Radio 100,7 (26.10.): Invité am Moies-Magazin - Conny Koob - Concours Äre Projet (m)am Naturpark
- ▶ Journal Luxemburger Wort (15.11.): JNA 2019 Beaufort
- ▶ Journal Luxemburger Wort (19.11.): En neit Liewe fir de Klingelbour
- ▶ Journal Luxemburger Wort (22.11.): Kühles Nass aus sauberen Quellen
- ▶ Journal Luxemburger Wort (22.11.): JNA 2019 Nommern
- ▶ Magazine Ö - CELL (novembre): Feierliche Preisüberreichung des Wettbewerbs “Äre Projet (m)am Naturpark”
- ▶ Journal Luxemburger Wort (2.12.): Offene Augen und Ohren - Mit einem Wichtel will Architekt Jo Goergen Kinder für Trockenmauern begeistern
- ▶ Journal Lëtzebuenger Journal (3.12.): Ein Trockenmauerbauer - Natur- & Geopark Mëllerdall veröffentlicht Kinderbuch “De Wiichtel Wumm - E Mëllerdaller Dréchemauerbauer” von Jo Goergen
- ▶ Journal Zeitung vum Lëtzebuenger Vollek (6.12.): Äre Projet (m)am Naturpark
- ▶ Radio ARA (11.12.): Bistro Interview Äre Projet (m)am Naturpark
- ▶ Radio 100,7 (11.12.): De Wiichtel Wumm
- ▶ Newsletter Mosel WeinKulturLand (décembre): Faszination Trockenmauern: “De Wiichtel Wumm - E Mëllerdaller Dréchemauerbauer”
- ▶ Publication mensuelle Ardenner express (décembre): Äre Projet (m)am Naturpark

Rôle du Parc

Porteur

Partenaires

MEA-AT, MECDD, Communes membres

Temporalité

Ponctuel



23.5. Présence avec un stand d'info lors d'événements-clef

› Lien avec les indicateurs n° 11, 13, 25, 26

- ▶ Présence avec un stand d'info et des offres didactiques lors d'événements-clef
 - ▶ Springbreak, LUXExpo the Box
 - ▶ Nationale Generalversammlung N&E, Consdorf
 - ▶ Waasserfest, NPÖewersauer
 - ▶ Ciderworld, Frankfurt
 - ▶ Mullerthal Trail Season Opening, Consdorf
 - ▶ Kräuterbörse, Berdorfer Eck
 - ▶ Millefest, Heringer Millen
 - ▶ Gründung des COPIL Natura2000 Mëlldall, Marscherwald
 - ▶ EchterLive, Echternach
 - ▶ 150 Jahre Schiessentümpel, Heringer Millen
 - ▶ Naturparkfest, NPOur
 - ▶ Viezfest, Rosport
 - ▶ Dag vum Bam, Beaufort & Schrondweiler

Rôle du Parc

Porteur

Partenaires

Acteurs locaux, régionaux selon manifestation

Temporalité

Ponctuel, annuel



© NGPM Tixie Pierson

23.6. Identification du territoire du Parc

› Lien avec les indicateurs n°26

- ▶ Conception de 11 panneaux d'information « Natur- & Geopark Mëlldall » pour les communes du Parc (« Superlativen »)

Rôle du Parc

Porteur

Partenaires

communes membres

Temporalité

Exceptionnel

23.7. Identification de l'équipe du Parc et gadgets marketing

› Lien avec l'indicateur n°1-26

- ▶ Achat de polos et vestes issus de productions durables avec logo du Parc
- ▶ Achat de roll-ups pour le Service Economie Régionale et Natur2000
- ▶ Achat de bloc-notes avec logo du Parc
- ▶ Achat de carafes et verres avec le logo du Parc
- ▶ Achat de bibons « Dopper » labelisé « cradle to cradle » avec logo du Parc

Rôle du Parc

Porteur

Temporalité

En continu

23.8. Présentations de promotion du NGPMëllerdall et de ses projets

› Lien avec les indicateurs n°1-26

- ▶ Présentation de l'équipe et des projets du NGPMëllerdall lors d'une réunion d'information pour le personnel des communes membres
- ▶ Présentation de l'équipe et des projets du NGPMëllerdall lors d'une réunion d'information pour les conseils communaux
- ▶ Présentation de l'équipe et de projets du NGPMëllerdall lors d'une visite des Ministres Carole Dieschbourg (MECDD) et Claude Turmes (MAE)
- ▶ Présentation du projet LIFE-IP « ZENAPA » lors de la visite des partenaires du projet LEADER « Green economy – multiple use of forest » dans la région du NGPMëllerdall
- ▶ Organisation de la 1ère semaine du NGPMëllerdall avec événement de lancement avec différents conférenciers, intégration des musées et expositions régionales (Hihof, Henri Tudor et Aquatower) et visites guidées de la Carrière Feidt (en coopération avec M. Robert Maquil) et du géotope « Champignon »

Rôle du Parc

Porteur

Partenaires

Communes membres, MEA, MECDD, Carrière Feidt, Musée Tudor, Musée Hihof, Aquatower, Robert Maquil

Temporalité

En continu

Indicateurs d'état (Effets directs et indirects, plus-value pour la région)

- ▶ **Renforcement du développement régional durable :**
 - ▶ Renforcement de l'identité régionale
 - ▶ Sensibilisation du grand public pour les objectifs du Parc
 - ▶ Mise en réseau d'acteurs et mise à niveau des connaissances pour des tiers

- ▶ **Coopération interterritoriale :**
 - ▶ Présence commune des trois Parcs
 - ▶ Développement de synergies grâce à la coopération entre les Parcs naturels

- ▶ **Renforcement de la cohésion sociale dans la région**

- ▶ **Sensibilisation et éducation à l'environnement et au développement durable :**
 - ▶ Information, sensibilisation, formation et mobilisation des acteurs régionaux et du grand public
 - ▶ Education à l'environnement et au développement durable (EEDD)

- ▶ **Augmentation de la visibilité et la notoriété des trois Parcs**



INDICATEUR D'ACTION 24 :

Actions menées dans le cadre de la gestion de la Resource Database

Mission de référence à laquelle se rattache l'indicateur

Communication, démocratie locale, partenariats, relations transfrontalières

Champ d'action

Communication, identité régionale

Objectifs

/

Actions 2019

24.1. Alimentation de la banque de données

- ▶ Saisie de photos
- ▶ Contrôle et correction de l'indexation des contenus
- ▶ Formation interne
- ▶ Conception d'un document explicatif sur le fonctionnement de la base de données

Rôle du Parc

Porteur

Partenaires

NPOur, NPÖewersauer

Temporalité

En continu

Indicateurs d'état (Effets directs et indirects, plus-value pour la région)

- ▶ **Documentation centralisée et sécurisée**
- ▶ **Coopération interterritoriale**
 - ▶ Développement de synergies grâce à la coopération entre les Parcs naturels



INDICATEUR D'ACTION 25 :

Actions de participation et de recueil d'avis/propositions des habitants du Parc naturel.

Mission de référence à laquelle se rattache l'indicateur

Communication, démocratie locale, partenariats, relations transfrontalières

Champ d'action

Démocratie participative

Objectifs

Objectifs nationaux (Loi du 10 août 1993 relative aux Parcs naturels)

Objectifs régionaux (Étude détaillée 2016-2026)

Actions 2019

25.1. Recueil d'avis et d'idées

- ▶ Journal des Parcs « Naturpark³ » : demande de feedback
- ▶ Site web : www.naturpark-mellerdall.lu: demande feedback par courriel (info@naturpark-mellerdall.lu)
- ▶ Évaluation des activités du Parc naturel par le biais d'un formulaire d'évaluation
- ▶ Réunions et avis de la commission consultative du NGPMëllerdall

Rôle du Parc

Porteur

Partenaires

NPOur, NPÖewersauer, Commission consultative

Temporalité

En continu

25.2. Initiatives de participation

- ▶ Concours : Äre Projekt (m)am Naturpark
 - ▶ Accompagnement des deux projets gagnants de 2018 situé dans le NGPMellerdall
 - Fromburgerhaff (1^{ère} prix) :** conception de six panneaux informatifs / pédagogiques (prés vergers, vaches Angus, élevage de poules, abeilles, AMAP et histoire de la ferme Frombourg) ; réalisation de photos professionnels pour ces panneaux, achat d'un four à bois pour faire du pain artisanal
 - Berdorfer Eck (3^{ème} prix) :** organisation d'une première bourse aux plantes avec le Generatiounsgaart de Beaufort ; commande des bancs en bois local (Holz vun hei) destinés au jardin d'herbes
 - ▶ **1^{er} prix à l'édition 2019** pour le projet « Foodsharing » de l'association « Transition Osten » située dans le NGPMellerdall
 - ▶ Création d'une nouvelle identité visuelle du concours et production de vidéos de présentation pour tous les lauréats de l'édition 2019
- ▶ Animation et pilotage d'un groupe de travail régional LIFE IP ZENAPA (Local steering comitee)
- ▶ Animation et pilotage d'un groupe de travail régional « Klimapakt »
- ▶ Animation et pilotage d'un groupe de travail dans la cadre des projets LEADER « Holz vun hei » et « Green Economy – multiple use of forest »
- ▶ Animation et pilotage du groupe de travail « Géologie »

Rôle du Parc

Porteur

Partenaires

MEA-AT, NPOur, NPÖewersauer, communes membres, citoyens, conseillers climat, ANF

Temporalité

En continu



Indicateurs d'état (Effets directs et indirects, plus-value pour la région)

► Renforcement de l'identité régionale :

- Renforcement de l'identification avec le Parc naturel
- Mise en place d'un processus participatif

► Augmentation de la visibilité et notoriété du Parc naturel :

- Sensibilisation du grand public pour les objectifs du Parc
- Assurance de la qualité de la présence du Parc et de ses activités

► Renforcement du développement régional durable :

- Mise en réseau d'acteurs
- Renforcement du lien entre le Parc naturel et la population (locale)
- Elargissement du réseau des partenaires du Parc naturel
- Assurance de la qualité de la présence du Parc et de ses activités
- Soutien financier de projets de tiers

► Coopération interterritoriale :

- Développement de synergies grâce à la coopération entre les Parcs naturels



INDICATEUR D'ACTION 26 :

Actions menées dans le cadre du projet GEOPARK

Mission de référence à laquelle se rattache l'indicateur

Geopark

Champ d'action

Geopark

Objectifs

Objectifs régionaux (Etude détaillée 2016-2026, chapitre 4, projet n° 88, projet n° 81, projet n° 98)

Actions 2019

- › Lien avec les indicateurs n° 1-25

26.1. Candidature pour le label « UNESCO Global GEOPARK »

- ▶ Annonce non officiel du refus de la candidature lors du “4th Open Session of the International Geoscience Program (IGCP) Council and presentation of the new UNESCO Global Geoparks applicants” (21.2.2019)
- ▶ Réception de l'avis de refus de la candidature et des recommandations en vue d'une nouvelle candidature (7.6.2019)
- ▶ Réunions de concertation avec les partenaires régionaux et nationaux, p.ex. ORT MPSL, groupe de travail « géologie », Commission luxembourgeoise pour la coopération avec l'UNESCO, en vue d'une nouvelle candidature UGGP
- ▶ Renforcement de activités dans le réseau international UGGP (cf 26.2.)
- ▶ Préparation du projet LEADER « 2021 : UNESCO Gobal Geopark »
- ▶ Conception d'un dépliant sur la candidature UGGP à des fins de promotion et d'information auprès du grand public
- ▶ Publications sur la candidature UGGP dans différents bulletins communaux

Rôle du Parc

Porteur

Partenaires

MEA-AT, Commission luxembourgeoise pour la coopération avec l'UNESCO, SGL, ORT MPSL, AG Géologie, AGE, CNRA, MNHNL, SSMN, CSPS, LEADER Mëllerdall

Temporalité

Exceptionnel

26.2. Activités dans le réseau international UNESCO Global Geoparks

› Lien avec les indicateurs n°1-25

- ▶ Participation au “4th Open Session of the International Geoscience Program (IGCP) Council and presentation of the new UNESCO Global Geoparks applicants”
- ▶ Réunion avec Lutz Moeller de la Commission allemande pour l'UNESCO
- ▶ Participation en tant qu'observateur à la 43e réunion du comité de coordination
- ▶ Participation au « International Intensive Course on UNESCO Global Geoparks » à Lesbos
- ▶ Participation et présentation d'un poster à la 15ème réunion du European Geoparks Network à Séville
- ▶ Réunion avec les UGGPs avoisinants de Famenne-Ardenne et de la Vulkaneifel à Beaufort en vue d'éventuels coopérations et projets futurs
- ▶ Préparation en vue d'un projet avec l'UGGP Steirische Eisenwurzten
- ▶ Coopération avec le UGGP Vulkaneifel dans le cadre du projet LIFE-IP ZENAPA
- ▶ Coopération avec l'aspiring UGGP Laukauvuori-Hämeen kangas dans le cadre du projet LEADER projet “Green economy – multiple use of forest”

Rôle du Parc

Partenaire

Partenaires

UGGP Famenne-Ardenne, UGGP Vulkaneifel, UGGP Steirische Eisenwurzten

Temporalité

Ponctuel

Was ist ein UNESCO Global Geopark?

Ein UNESCO Global Geopark ist eine Region mit einem geologischen Erbe von großer Wichtigkeit. Die Geologie und alle anderen regionalen Besonderheiten tragen in Geoparks dazu bei, die Bevölkerung und ihre Gäste für die Umwelt zu sensibilisieren und die regionale Identität zu stärken. Dies geschieht in einem ganzheitlichen Ansatz von Schutz, Bildung und nachhaltiger Regionalentwicklung.

Im internationalen Netzwerk der UNESCO Global Geoparks können die Regionen voneinander lernen und sich gemeinsam weiterentwickeln (www.unesco.org/geoparks).



Qu'est-ce qu'un géoparc mondial UNESCO ?

Un géoparc mondial UNESCO est une région présentant un héritage géologique d'une grande importance. Dans les géoparks, la géologie et l'ensemble des autres particularités régionales contribuent à sensibiliser la population et les visiteurs à l'environnement et à renforcer l'identité régionale. Ceci dans une approche globale de protection, d'éducation et de développement régional durable.

Le réseau international des géoparks mondiaux UNESCO permet aux régions d'apprendre les unes des autres et de progresser ensemble (www.unesco.org/geoparks).



Natur- & Geopark Mëlldall

UNESCO Global Geopark Vulkaneifel: 86 km
UNESCO Global Geopark Famenne-Ardenne: 120 km
UNESCO Global Geopark Die Hondung: 450 km
UNESCO Global Geopark Braunsfels: 520 km

Kontakt / Contact:

Natur- & Geopark Mëlldall
8, rue de l'Auberge - L-6315 Beaufort
Tel: +352 / 26 87 82 91
info@naturpark-melledall.lu
www.naturpark-melledall.lu
www.naturpark.lu

Der Natur- & Geopark Mëlldall

Imposante Felsen, tiefe Täler und ausgedehnte Plateaux: Der Luxemburger Sandstein prägt die Region des Natur- & Geopark Mëlldall („Tal der Müller“) im Osten Luxemburgs. Die Felsen haben die Region über ihre Grenzen hinweg bekannt gemacht. Darüber hinaus bilden sie die Grundlage eines besonderen Natur- und Kulturerbes. Zu diesem gehören u.a. unzählige Obstbaumwiesen, deren Früchte zu regionalen Produkten veredelt werden.



Le Natur- & Geopark Mëlldall

Falaises imposantes, vallées profondes, vastes plateaux : le Grès du Luxembourg marque la région du Natur- & Geopark Mëlldall (la « vallée des meuniers ») dans l'Est du Grand-Duché. Ces roches ont fait connaître la région au-delà des frontières et elles sont le fondement d'un patrimoine naturel et culturel particulier. En font partie notamment d'innombrables prés-vergers, dont les fruits sont transformés en produits régionaux.

Indicateurs d'état (Effets directs et indirects, plus-value pour la région)

- ▶ **Valorisation du patrimoine géologique :**
 - ▶ Sensibilisation pour le patrimoine géologique et géomorphologique de la région
 - ▶ Sensibilisation pour le patrimoine naturelle et culturelle de la région
 - ▶ Information et sensibilisation du grand public

- ▶ **Renforcement du développement régional durable :**
 - ▶ Création d'un élément didactique
 - ▶ Création d'un point nouveau d'attrait pour les touristes et la population locale
 - ▶ Création d'un instrument de planification pour les communes membres
 - ▶ Renforcement de l'identité régionale
 - ▶ Augmentation de la valeur touristique de la région

- ▶ **Augmentation de la visibilité et de la notoriété du Parc naturel**





EDITEUR :

Natur- & Geopark Mëllerdall

8, rue de l'Auberge
L-6315 Beaufort

Personne de contact : Claude Petit
Claude.Petit@naturpark-mellerdall.lu

www.naturpark-mellerdall.lu

Conseil scientifique :

Luxembourg Institute of socio-economic research (LISER)

11, Porte des Sciences Campus Belval
L-4366 Esch-sur-Alzette

Personne de contact: Antoine Decoville

En collaboration avec :

Ministère de l'Énergie et de l'Aménagement du Territoire

Département de l'Aménagement du territoire

4, Place de l'Europe
L-1499 Luxembourg

Personne de contact : Liette Mathieu
Liette.Mathieu@mat.etat.lu

Parc naturel de l'Our

12, Parc
L-9836 Hosingen

Parc naturel de la Haute-Sûre

15, route de Lultzhausen
L-9650 Esch-sur-Sûre

LAYOUT :

ka communications s.à r.l.

Design & Marketing

50, rue des Remparts
L-6477 Echternach

Personne de contact: Susanne Pauli